

Asociación Cultural AURA DAS MANTAS
MACEDA DE LIMA
DISTRICTO

AGOSTO 2016

Nº 7

ANO VIII

ALLCATTURUN

ALCATRUZ



AGOSTO 2016
Nº 7
Ano VIII

SUBVENCIONAN:



Foto Portada:
Praza Maior (Maceda)

EDITA:

A. C. "Aira das Mantas"

DESEÑO MAQUETA:

José Luis Rodríguez Rguez.
Milagros Aldemira Requejo

MAQUETACIÓN:

José Luis Rodríguez Rguez.

MONTAXE:

Miriam Pérez Gómez

COLABORACIÓNS:

José Manuel Pascual Ramos
Luis Del Campo Prol
M^a Carmen Aldemira Requejo
Milagros Aldemira Requejo
Pilar Aldemira Requejo
Santiago Prol
Xosé Parente Durán

AGRADECEMENTOS:

Antonio Pérez Guede
Francisco Nóvoa Rodríguez

IMPRIME:

Ed. Estel-Impronta Barnola, S.L.

SUMARIO:

Limiar	2
Vestixios dos nosos devanceiros (VIII) ..	3
As construcións adxectivas: os sequeiros	7
A Avoa	11
Os Pioneiros	13
Outra forma de ver a Historia (Pequenos anacos).....	15
Santiso, a construción dunha paisaxe (e II)	18
Pasatempos	29
No val de Maceda (Parroquia a Parroquia): Vilardecás	30



LIMIAR

Sabido é que hai unha memoria histórica, pero tamén hai unha memoria xeográfica e as dúas -en conxunto- conforman o destino e a forma de ser dun pobo. Da fusión da terra e do home sae a identidade, as raíces que afondan ata as longas noites de pedra do noso pobo, o pobo do Val do S. Mamede.

Na procura das súas pegadas camiñamos un pouco cada ano. Na busca da súa faciana de traballo, desa fusión entre o home e a terra, desa maxia que xorde en forma de cabaeiros, de fornos, de cuncas, de carros..., e tamén da súa faciana espiritual de tratos sen papel, de contos e lendas, de crenzas....

Estamos ante o labor de intentar máis que de acadar -xa que é imposible dar fe na súa totalidade, do significado da fusión do home e da terra- de como a raxeira do sol, a neve, as xeadas, o rito dos costumes, as engurras dos nosos vellos... foron pasiño a pasiño conformando a paisaxe e o carácter do que hoxe somos como pobo.

Non podemos negar o que somos nin de onde e, aínda que hoxe se téñen perdido boa parte do que fomos, non queremos esquecer que de alí vimos.

Con erros e con acertos e, sobre todo, coa colaboración de xentes “desinteresadas e altruístas”, a revista Alcatruz segue botando.



VESTIXIOS DOS NOSOS DEVANCEIROS (VIII)

Santiago Prol

Logo do levantamento contra a invasión francesa -a comezos de maio de 1808-, a insurrección espallouse pola maioría dos recunchos do territorio español. Houbo mobilizacións populares coa conivencia de case todos os estratos eclesiásticos e civís. Conformáronse improvisados exércitos abandeirados polos cregos e pola fidalguía da maioría das contornas.

TRADICIÓN POPULAR

A guerra contra “o francés” comezara serodiamente en Galicia. Os galos non controlaran axeitadamente o territorio galego. Coas requisas apareceron os levantamentos das guerrillas, que remataron por desgonzar de vez aos invasores. En Ourense o bispo Quevedo Quintano (1776-1818) -o fundador do seminario-, rebelárase contra o bonapartismo. A piques de comezar a primavera de 1809, pasou polo centro da vila e o corazón das terras de Maceda un continxente gavacho cara a cidade lusitana de Porto. Os días 3, 4 e 5 de marzo daquel 1809, acougaron no Santuario dos Milagres as tropas francesas, “sen que fixeran dano algún, máis que comer e levar racións” (Paradela: 1929).

O 10 de marzo o mariscal Soult entrou en Portugal por Chaves. No verán dese ano, Galicia quedou liberada pola teimuda intervención das guerrillas organizadas en belixerantes alarmas. Foi relevante o nobiliario consorte de Maceda, Xoán Xosé Caaño e Pardo e o seu Rexemento de Infantería Conde de Maceda, custeado por el e a súa dona, a condesa Ramona Escolástica (Alcatruz: 2015).

A comezos do século XIX as parroquias posuían fundación de padroado. A de representación laica do conde de Maceda abrangía doce freguesías. Maceda funcionou como concello xa no primeiro período liberal (1812-14), aínda que foi abolido por Fernando VII ao decretar a volta ás divisións territoriais do An-

tigo Réxime ao regreso de Valençay. O monarca “felón, traidor e vil” en verbas de Unamuno, dera un golpe de estado apoiado polo Exército, os poderes económicos e a xerarquía eclesiástica. Coa anulación da Constitución de 1812, regresou a “escuridade”. Mesmo se produciu malestar xeneralizado que rematou en sublevacións contra o rei.

No ano 1820 Maceda aparece como cabeceira dun partido xudicial que insería daquela 15 axuntamentos. En 1821 o Concello de Maceda figura no estado de repartimento de quintas “coa obriga de entregar cinco homes”, a maior das fixadas aos concellos daquel partido xudicial. A consolidación territorial do axuntamento -aínda que non

definitiva no que respecta aos límites- data de 1836, con 56 entidades de poboación agrupadas en 11 parroquias. Seguimos ao presbítero ilustrado Manuel Vidal Rodríguez (1871-1941): “A vila de Maceda debería continuar figurando como cabeza do seu partido pola súa importancia e posición xeográfica, pese á vila de Allariz, sen que o abone outro motivo razoable que a vontade das leis. Mesmo cando recoñezan o seu erro, volverán as cousas ao seu antigo e natural modo de ser” (Vidal: 1909).

Ourense rematou sumándose aínda que con atrancos ao pronunciamento liberal de 1820, co triunfo da revolución que asentaría o Trienio Constitucional. Fernando VII xurou formalmente a constitución, aínda que por pouco tempo. O bispo Dámaso Iglesias (1819-1840) involucrouse a fondo, enviando circulares aos abades, rexedores e cregos de toda a provincia, agromando partidas realistas moi belixerantes. A represión derivou nun axustizamento masivo nas terras de Maceda. No libro de

defuntos da parroquia de Zorelle consta que o 14 de agosto de 1823, “por mandato da Xustiza de Maceda, enterráronse nunha gabia, a carón do cemiterio desta igrexa, 16 homes que pasaron polas armas os soldados perto do pobo de Casasoá desta freguesía” (Bande / Madarnás: 1995).

En 1833 abrollou unha contenda civil xeneralizada á morte daquel nefasto rei. Era o comezo da Primeira Guerra Carlista, xa que logo o soberano deixara como herdeira á súa filla Isabel. Aquela decisión derivou en tres longas guerras civís até 1876. Exército e Igrexa decantáronse e recoñeceron a Isabel II. Naquel 1933 remataron formalmente os señoríos, aínda que algúns vestixios forais perduraron máis dun século. A Lei de Redención dos Foros (1926) permitiulle a moitos galegos a propiedade da terra que levaban traballando dende o medievo para o señor. Maceda medraba demograficamente. No último terzo do século XIX roldaba os 5.000 habitantes de feito. Neste territorio pelexouse a eito por abolir aquel arrendamento rural que

mesmo se delongou até os anos 50 do século XX (Prol: 2009).

Os veciños da contorna de Maceda tamén se rebelaron contra outros trabucos que consideraban abusivos. Os feitos aparecen reflectidos nunha das primeiras obras literarias de Manuel Vidal ao que intertextualizamos. O 23 de marzo de 1870 foi unha data histórica que quedou fixada na memoria colectiva local. Aquel día xuntáranse na vila de Maceda uns 1.500 labregos do concello e abeirados, que se negaban a pagar o imposto de capitación [os veciños chamábanlle “o consumo”]. Armados con carabinas, fouces, gadañas e aixadas cercaron a vila. Denantes os campestiños fixéranlle fronte a unha compañía que enviara o gobernador como apoio ao comisionado do fisco. Os veciños tocaran arrebatos nos igrexarios de todo o Val do Medo. Acordaran levantarse en masa ao primeiro repique xeral. A mobilización fora masiva. O rexeitamento ao “consumo” estaba xeneralizándose en toda a provincia de Ourense. En Maceda xermolara con máis



vehemencia.

En chegando a Maceda a compañía militarizada parapetouse nas emboCADURAS da vila. A enxurrada do xentío fendeu o cordón de seguridade e mesmo caeu morto un número das forzas de seguridade. Na retirada refuxiáranse, xunto cos notábeis da vila, na Casa Consistorial. Sobre ela fixeran fogo os labregos, mesmo cun intento de prenderlle lume ao edificio. O alcalde de Maceda naquel intre era Xosé Roxel. Ao comezo do conflito o rexedor estaba a prol da causa dos campesiños, mesmo con apoios explícitos do rexedor. Porén, rematou refuxiándose con seus conselleiros e notábeis locais no interior da fortaleza medieval, que en Maceda coñecemos como A Torre. Radicada na parte alta da vila -nun outeiro dende o que se controla boa parte do Val do Medo-, antano fora asentamento castrexo primixenio.

A vila quedou ao arbitrio dos revolucionarios, que mesmo prenderan lume nunha palleira, propiedade do alcalde. Un criado do rexedor caera dun balazo e os soldados mataran a dous labregos. Ao día seguinte o gobernador militar de Ourense enviara reforzos ás ordes dun coronel para neutralizar a revolta, cun contingente de 150 soldados e 50 gardas civís ben fornecidos. Maceda, como sucedería máis veces ao longo da súa historia, estaba a servir de experimento de laboratorio. A



loita delongouse tres días cun fato de campesiños resistindo ao pé da Serra de San Mamede. Aquela revolta agrarista saldouse con 4 mortos e máis de 25 feridos, xerando un trauma colectivo, logo da

vindicación agrarista, que transcendeu alén do Val do Medo e do bispado de Ourense (Vidal: 1909).

O Concello de Maceda ao longo da segunda metade do século XIX foi mantendo crecemento demográfico notábel. En 1845 tiña 3.450 habitantes de dereito. En 1887 xa chegara aos 4.830, cun incremento de 1.380 habitantes en tan só 42 anos, que reflicte o “efecto chamada”. Houbo constante aumento da actividade económica, oportunidades no mundo agrogandeiro e no comercial. Unha dinámica que iría a máis até ben pasada a segunda metade do século XX [en 1940 o noso concello chegou ao seu máximo histórico con 6.285 habitantes de dereito]. Aquela Maceda era

terra abundosa en cereais, patacas e castañas. Tamén explotaba e vendía gando de todo tipo. Fabricábanse tellas e cerámica ordinaria nas teileiras de Maceda, Francos, Tioira e A Veiga. Na vila había un bo feixe

de bazares, panadarías, farmacias, drogarías, ferraxerías, negocios de ultramarinos, ferreiros, carpinteiros, albardeiros, barbeiros, almacéns de viños e xamóns, fondas, pousadas, cafés, tabernas e casas de comidas (Risco: 1930).

Polas terras de Maceda tamén pulularon partidas carlistas ao longo do século XIX. O xeneral Vicente Sabariego estivo polo 1872, na III Guerra Carlista, acantonado no corazón da Serra de San Mamede ao abeiro de Castro de Escudro, cun continxente duns 500 homes. Daquela estada militarizada quedaron pi-

sadas na enigmática máscara tradicional do Entroido desta contorna.

No 1873 e anos abeirados, o activista Manuel Campos Pousa, alcumado "O Farrapeiro", actuaba con contundencia coa súa facción carlista pola contorna de Maceda, queimando rexistros civís e furtando fondos das recadacións. O 17 de setembro daquel mesmo

lista fusilou, perto do cumio da Serra de San Mamede, a Manuel Romero, veciño de Castro de Escudro, ex tenente do Exército regular que loitara contra "o francés" por terras de Castela. Os carlistas pensaron que se quedara co diñeiro dunha partida que lle deixaran en custodia outros compañeiros a un criado seu de Xinzo da Costa que ía co cabalo, o sombreiro e a capa negra do seu amo. Aquel fatal equívoco trouxo a desgraza provocando o axustizamento do ex militar, que mesmo deu para unha copla popular: "*Adeus Penedo Negro / estás cuberto de luto / que mataron a Manuel Romero / con tres tiros de trabuco*".



ano unha cuadrilla car-

tiros de trabuco".

BIBLIOGRAFÍA

- BANDE / MADARNÁS,: (1995), Ourense no século XIX. Deputación Provincial.
 PARADELA, B,: (1929), El Santuario de Nuestra Señora de los Milagros. Madrid.
 PROL, S,: (2009), Nobres vencellados ao Castelo de Maceda.Ourense.
 PROL, S,: (inédito), Maceda na Historia.
 RISCO, V,: (1929), Geografía General del Reino de Galicia. Provincia de Orense.
 VIDAL, M,: (1909), Don Porrazo o mi cubierto de plata. Madrid.

Nota.-
 AGRADECIMIENTO da Asociación a Santi Prol por permitir empregar a foto da Praza Maior de Maceda como portada deste número.



AS CONSTRUCCIÓN ADXECTIVAS: OS SEQUEIROS

Luis Del Campo Prol

Hai uns meses deuse a coñecer a hipótese de que a conservación dos alimentos a gran escala xa se desenrolara hai uns 9.200 anos, antes da aparición da agricultura.

Xa no Neolítico, según os análises polínicos, os castiñeiros formaban parte da paisaxe galega, constituíndo a castaña un dos principais alimentos dos habitantes do noroeste peninsular ata o século XVI en que foi relegada a un segundo termo pola “patata”, pasando pois a ser, fundamentalmente, alimento para os animais.

Un pouco de historia.

O castiñeiro en Galicia remóntase ata o Pleisto-

ceno, pero non foi cultivado ata a chegada dos romanos que introduciron mellores variedades.

As primeiras referencias históricas datan do século V a. C. na obra da “*Anábasis*” de Jenofonte na que fai referencia á castaña como “noces lisas, sen ningunha fenda”.

O nome castaña (*castanea sativa*) dise que poida que proceda de Kastania, cidade grega, aínda que non se desbota a idea de que proveña de Kas, termo indoeuropeo que fai referencia a “*picar*”.

Independentemente da utilización do castiñeiro como madeira moi apreciada para mobles, a castaña constituíu durante centos de anos, un dos principais alimentos das xentes dado o seu grande valor enerxético e a súa fácil conservación durante moito tempo, aínda que non só se utilizaba

como alimento senón tamén como medicamento.

No “*Dioscórides renovado*”, Pio Font Quer fálanos tanto das súas virtudes como das súas maldades comidas en exceso. No “*códice Romanoff*”, atribuído a Leonardo Da Vinci, inclúese unha receta para facer un caldo de pita: fervendo as castañas no caldo da pita pásanse polo “cedazo” (baruto: Peneira de malla fina) e mestúranse con aceite, sal e pementa. Di que esta fórmula é boa tanto para a mordedura das arañas, ó parecer moi habituais naquel tempo, como para manter xunguidas as páxinas dun libro.

Aparece tamén nos documentos da Santa Inquisición, s. XV, ás que se fai referencia nun interrogatorio a unha criada duns xudeos onde di que comeron, no final da festa do Kippur, “...*castanyas secas*...”

Xa no s. XVI, no “*Tratado de Agricultura General*”, do agrónomo Alonso de Herrera fai referencia ó



seu cultivo e sementeira para a propagación e conservación do castiñeiro.

O cultivo do castiñeiro sempre foi parello ó cultivo da vide. Como xa dixen anteriormente, os romanos trouxeron mellores variedades tanto duns como das outras.



Coa caída do Imperio Romano tivo lugar un abandono destes cultivos que se prolongou ata a Idade Media. Coa Reconquista, época na que o seu cultivo volve a expandirse xunto co viñado, nas terras conquistadas os reis entregan estas terras á nobreza e mais ó clero que as aforan ó campesiñado coa condición de plantar vides nas ladeiras e castiñeiros nas partes altas.

Foron, sen ningunha dúbida, as ordes relixiosas, que posuían os coñecementos, as que ensinaron ó campesiñado a obter o seu máximo aproveitamento, non só referido á

castaña senón tamén á agricultura en xeral. A grande cantidade de terras que posuían obrigounas a aforalas e para que desen o seu máximo rendimento ensinaron ó campesiño na mellora dos cultivos así como nos coidados dos animais.

Nestes tempos, o castiñeiro alcanza a súa máxima expansión, mais cae de novo en declive coa chegada da pataca e mais do millo no s. XIX, no que pouco a pouco pasa a un segundo termo sendo adicada a alimento dos animais máis que para alimento da xente. Así mesmo o ataque da tinta e do cancro mermou, de grande maneira, os nosos soutos aló polo 1920. Hoxe en día a súa incidencia é menor e as grandes replantacións que se fixeron estes últimos anos volveron a pór a castaña como un grande prato culinario na restauración.

Como podedes comprobar a castaña ó longo da historia tivo milleiros de usos, pero para a clase labrega, principalmente a que habitaba na alta montaña, o que é certo é que foi un dos alimentos básicos xa que o cereal



apenas chegaba polo que era usada, xunto coas bebotas, como substituta do pan.

Non podemos esquecer o Magosto, festa tradicional e ancestral, onde se asan estas cando aínda están verdes. Esta festa, hoxe cristianizada, é de orixe celta ou castrexa onde se xungue o lume e a ofrenda ós deuses polo remate da colleita. É una festa de carácter agrario relacionada coa fecundidade e, tamen, unha festa comunitaria onde, de novo aparecen xunguidas a castaña e máis o viño.

A castaña e a súa conservación: os Sequeiros.



Os sequeiros son unhas construcións adxectivas exclusivamente destinadas ó secado e preparación da castaña para a súa conservación durante todo o ano.



Nun principio, estas construcións facíanse no mesmo souto. Duns 20 a 40 m², con paredes feitas coas pedras dos arredores, tellado de lousa ou de tella do país para deixar saír o fume con facilidade e cunha soa porta. Aproximadamente nas $\frac{3}{4}$ partes, a uns 2 m. de alto, colocábanse as ripias, como as dun hórreo, separadas o suficiente para deixar pasar a calor e que non caeran as castañas que había que espaxear de maneira que non quedaran amontoadas. Accedíase a este canizo (Estrutura de paus ou táboas con varas, vimbios ou paus entrecruzados que se coloca a certa altura sobre a lareira para curar e afumar alimentos) mediante unha pequena escada de man feita de madeira. En casas grandes o canizo estaba

na mesma cociña, aproveitando así a calor do lume que se usaba para cociñar e tiña a mesma feitura que nos sequeiros. O espazo por baixo era totalmente aberto, sen división.

Eran e son -pois aínda algúns se conservan na ribeira- unhas construcións simples e funcionais, mais tamén temos que dicir -por desgraza- que moitos foron abandonados.

O secado das castañas.

Logo de ter recollidas as castañas subíanse ó canizo, espaxéndoas por



todo el. Fácíasele lume con troncos grandes para que se consumira lentamente e así se foran secando amodo. Día a día se ían remexendo para que o secado fora uniforme e ós 15 días, mais ou menos, tiñamos a castaña seca.

Para separar a pelica de fóra e de dentro, pisábanse. Habíai lugares

nos que se facía en grandes tinallas de madeira: metíanse dentro e pisábanse como se fosen uvas; pero aquí onda nós facíase meténdoas nun saco, unhas poucas, e agarrando



entre dous mallábanse contra un mazadoiro de madeira ata que quedaban limpas da casca. Unha vez feito isto había que separalas, entón "aventábanse". Para aventalas usábase unha media lúa cunha pestana que sobresaía uns 10 cm. O home, normalmente, con movementos de cadeira mandaba as castañas ó ar e recollía só as limpas, deixando caer as cascas ó chan. Isto era todo unha arte (Eu provei a facelo e recollín o ar, as castañas e as cascas foron ó chan da corte!). Este pro-



ceso repetíase unha e outra vez ata rematar con toda a colleita, o que supoñía que había casas que botaban máis de 3 meses secando as castañas.

A castaña no Val do Medo no S.XVIII.

A pesar de que naqueles anos aínda non se conformaran os concellos tal e como os entendemos hoxe, imos facer referencia ós pobos e parroquias que o conforman hoxe en día.

Estes datos son do Catastro da Ensenada (1752), nos que se fai un inventario de todo o que se producía en cada pobo e por cada veciño. Aquí imos pór só o que se refire á produción da castaña. Así:

- *Prezos: un ferrado de castañas verdes, rreal y medio, c a s t a ñ a s secas, siete rreales... Un ferrado de soto de primera calidad le ocupan seis castaños, y el de segunda calidad, se ocupa con ocho, y el de tercera calidad con doze,...*

_Asadur:... sotos o castañales, y a un ferrado de primera calidad de esta especie le consideran de producto al año, seis ferrados de castañas verdes, un ferrado de soto de segunda calidad, producirá, quatro ferrados y medio en cada año, y el de tercera calidad, tres ferrados....

_Casasoá:...,y un ferrado de soto de primera calidad...,seis ferrados de castaña verde, de segunda...,quatro ferrados..., y de tercera, tres ferrados...

_Bustaballe:... de castañas verdes, cien ferrados,.....

_Zorelle y Calvelo:....un ferrado de soto de primera calidad..., seis ferrados de castañas verdes...

_Bascos y Ramil:..., seis ferrados de castañas verdes...

Este só é un pequeno exemplo. En todos os pobos a produción de castañas aparece exactamente igual dependendo da calidade das terras. O que si queda constatado é que, en máis ou menos cantidade, en todos había sotos. A día de hoxe a produción mellorouse e fixéronse plantacións importantes cara a explotar a madeira e mais a castaña.



A AVOA

Xosé Parente Durán

A miña avoa tería hoxe cento dezaseis anos. A historia que dela coñezo a través das miñas vivencias, con ela e sobre todo dos relatos que ela nos contaba, conforman as vidas anónimas de moitas mulleres, que no noso rural tiveron que sobrevivir á adversa realidade social e moitas veces tamén ás circunstancias persoais de difícil solución.

Nas noites de inverno e supoño que, tamén, o resto das noites do ano, a miña irmá e mais eu pediámoslle que nos contase algún conto e, entón, ela debullaba en relatos as súas andanzas polo camiño da vida.

De pequena, filla de solteira na Couzada dos albores do século XX, cumprían “as habilidades” para alimentarse coa escaseza da economía familiar. Lembraba ela que con oito ou nove anos vendáronlle os ollos e levárona a cabalo dun burro a servir a Sanguñedo, á

casa dos Sres. Mangana. Ía para o monte coas vacas destes amos de máis poder económico, axudaba nos labores de cociña, carrexaba auga, acendía o lume..., axudáballe á criada maior da casa, a Inacia, e sobre todo botaba de menos a serra de Maceda, así como a nai e os tíos que alí quedaran.

Sobre dous anos estivo a servir naquela casa, ata que os amos viñeron para a vila de Maceda.

Os seus relatos tiñan un salto no tempo como se a nenez quixera ser esquecida e comezaba a lembrar xa a súa curta época de casada, os nacementos dos tres fillos e a súa temperá viuvez, logo dunha longa enfermidade do seu home, que deixou aínda máis cativa e endebedada a economía familiar.

Con todo iso, a avoa Felipa gostaba de contar os equilíbrios que tiña que facer para cadrar a casa: Dúas vacas e un burro pequeno,

branco cinsento. As terras non eran abondosas: - anacos de leiras do minifundio da zona e de todo o país- patacas, millo, nabos, ferraia, algúns castiñeiros e froiteiras e pouco máis que as mans núas e a vontade para que as xeiras se levasen a cabo.

Tamén contaba as viaxes co burro, acompañada da súa veciña e parenta María (do Suevos), cargadas de louza de Niñodaguia (“chicolateiras”, cuncas, barreñas, pratos e “fuentes”) que pagaban con diñeiro e que trocaban na Limia -aló pola Alberguería, Castro, Corruchouso, Soutelo Verde-, digo trocaban por centeo, segundo a medida de capacidade do cacharro polo que se cambiaba. Os trocos que realizaban, sobre todo as mulleres, ás agachadas dos homes da casa que lle daban máis valor ao gran que ao barro cocido.

Logo de conseguir facer o intercambio comercial, ás veces durmían nas cortes

ou ben emprendían o camiño de volta na noite, acompañadas polos lobos, nas corredeiras mal procuradas e ata a mesma porta das súas casas. Tamén tiñan que vixiar que os da Fiscalía non se decatasen da súa presenza porque incautaban o centeo, como se de contrabando se tratase, había pois que retirarse das vías principais, as estradas e camiños de paso e desandar as 6 ou 7 leguas que as levaran polo día lonxe da súa Serra. Chegaban baldadas, cos pés esfolados nas chancas de pau, xa que logo, os animais cargados co cereal non podían con elas ao lombo.

Tamén contribuía para a casa a roza de uces e a venda de piornos e torgos para os fornos de pan da vila e vender todo aquilo, que -aínda sen sobrar-excedía do estritamente necesario para seguir vivindo, nos mercados e feiras de Maceda.

O seu mundo, o da avoa, por máis que pequeno no val de Maceda, ampliou as súas fronteiras por mor da enfermidade, para atallar "os nervios" a receita eran os baños, directamente no

mar de Vigo ou de Baiona, con outros veciños da zona, de aluguer en pousadas e primeiras viaxes en tren desde Molgas. Contaba cando unha "xitana" lles roubou os escasos diñeiros que levaban e como a policía a rexistrou sen lle atopar ren ata que tiveron que explorar algún buraco anatómico máis íntimo! que os petos ou as faltriqueiras.



En fin, son anacos das lembranzas que a Felipa da Casanova nos contaba para facernos durmir e para ela -de seu- non esquecer as súas penurias.

Con todo, ás veces, semellaba que o que contaba tiña unha tintura de fantasía: como cando recolleran un año negro na Serra que tremía de frío e cando o quentaron na casa, o año espeliu e brincando ía cantando o soncreque de "Ijujú, as tías marías quentáronme o cu!".

Ou cando unha noite ao voltar da Limia, sentían á altura da Touza dos Bois, que cruzaba o regueiro do Prior, un vento súpeto, morno, furacán, que fendía as pólas dos carballos e castiñeiros cun estrondo que premía o corazón, amedrentado no peito, e asubiaba poderoso semellando arrasar con todo o que topaba e, sen embargo, ao día seguinte nin unha soa galla aparecía espaxada entre a frouma da fraga. En fin, lenda, medo...



OS PIONEIROS

A. C. Aira das Mantas

Ó longo do tempo os rapaces xogaban e corrían dándolle patadas a algo semellante a unha pelota que eles mesmos facían con materiais distintos: farrapos, coiro cheo de palla, vexigas de porco, etc. Eles, que pasaban o tempo dese xeito, ben poderían ser considerados os precursores do fútbol da nosa bisbarra.

As noticias que nós temos é que a principios do século XX, concretamente no ano 1923, en Maceda xa tiñamos un clube de fútbol.

O 30 de xuño daquel ano, un grupo de xoves estudantes -de coñecidas familias de Maceda- constituían o "Valdrey Fútbol Clube", como se pode ver neste recorte de prensa, no que se citan os compoñentes así como a data.

O porqué de dito nome escapa ó noso coñecemento; mais o

que si sabemos é que o campo, daquela, estaba situado no camiño que ía de Maceda ó Rial. E ó longo do tempo, o campo de fútbol foi cambiando de ubicación.

Como dicíamos ó principio, sen ánimo a trabucarnos, estes rapaces foron os pioneiros do clube de fútbol de Maceda. Disto hai xa 93 anos!

A partir do devandito ano houbo equipo de fútbol na vila e correndo o tempo, o 22 de xullo de 1953 constituíuse oficialmente o Clube de Fútbol Maceda.

Seguindo co recorte da

prensa daquela época, a alineación formábase: Emilio Ramos Formoso, Apolinar Fernández, José Casado Palmero e mais o seu irmán Luis, Gaudencio, Labán Rodríguez González, Manuel Gayoso, José Luis Parente del Riego, Modesto Álvarez González, Claudio Movilla Camero e Luis Caride, veciño de Bouzas.

Pero, tamén é verdade, que a plantilla era máis extensa e isto demostrao a fotografía, datada o mesmo ano, na que aparecen outros compoñentes ós que puidemos poñer nome grazas

Maceda ya tiene su club de fútbol

30 de junio de 1923

— En Maceda se ha constituido el Club de Fútbol "Valdrey F.C." formado por los siguientes jugadores: **Ramos, Apolinar, Casado, Gaudencio, Labán, Gayoso, Parente, Modesto, Casado, Movilla y Caride.** El capitán es el distinguido "spotman" don **José Luis Parente.**

a distintas persoas que nos axudaron na súa identificación. Estes son: Cándido Bobillo e Luis Fernández (Gabeto), amais dalgúns dos anteriores.

Movidos polo noso grande interese -en pro de conseguir máis información ó respecto-, seguimos amosando a foto a outra xente da nosa vila e nela recoñeceron, tamén, a Emilio Ramos, Claudio Movilla, Modesto Álvarez e Luis Caride.

Pasado o tempo -cando remataron coa súa etapa

estudiantil-, como soe ser habitual en todo aquel que non se adique profesionalmente a este deporte, uns e outros foron deixando o equipo e comezaron a exercer profesións distintas.

Así podemos engadir que Emilio Ramos foi Secretario do Concello de Maceda; José Casado, Claudio Movilla e Apolinar Fernández exerceron de médicos; José Luis Parente foi oficial de telégrafos, avogado e mais farmacéutico; Manuel Gayoso, tamén farmacéutico;

Luis Casado tivo uns almacéns na Coruña; Luis Caride era mestre; Modesto Álvarez González traballaba co seu pai na ferrería da que era propietario; Labán Rodríguez González emigrou a México, onde exerceu de telegrafista e posteriormente puxo unha imprenta; por último, de Gaudencio non conseguimos ningunha información, pois ninguén nos puido facilitar información ó respecto.

De pé (de esda. a dta.): Labán Rguez., (...), (...), Luis Fdez. Gabeto, Claudio Movilla, Luis Caride, (...), Cándido Bobillo.
Agachados: (...), Emilio Ramos, Modesto Álvarez



OUTRA FORMA DE VER A HISTORIA

(PEQUENOS ANACOS)

A. C. Aira das Mantas

Maceda, 26 de xuño de 1938

Unha pequena pedra, un moble, un anaco de papel, un cacharro de arxila, etc. teñen a súa historia. Son distintas fontes, grazas ás cales podemos interpretar os sucesos pasados e, como consecuencia, a súa influencia no presente.

Nós, neste artigo, imos reflectir unha parte da riqueza

comercial de Maceda a través dos anuncios extraídos da páxina dun xornal editado aló polo ano 1938.

Esta páxina está dedicada á publicidade de establecementos comerciais de Maceda e Baños de Molgas, que abastecían á poboación e que contribuíron a que Maceda se convertera co paso dos anos na referencia comercial dunha contorna moi moi ampla e que, por desgraza,

foi esmorecendo.

Maceda e a súa bisbarra, naquela época, vivía en gran parte das feiras e os mercados dos xoves e os domingos. A xente acudía á vila a abastecerse e aínda que abundaban os postos que traían diferentes produtos, o comercio local de Maceda era moi importante xa que nel se podía mercar se non todo o que cumpría case todo.



Había ferraxerías, ultramarinos, farmacias, tendas de tecidos e de calzado, fábrica de gasosas, alfaiates, un hotel, varios cafés, aluguer de vehículos, unha sombreirería, un almacén de licores, etc. Isto foi un importantísimo elemento dinamizador da economía da vila, que a pesar de estar en plena guerra civil, Maceda seguía sendo un referente na provincia. Hoxe, sen embargo, o movemento de mercadorías é máis escaso, debido á proximidade e facilidade das comunicacións con Ourense.

Naquela época podíanse mercar moitos produtos que hoxe seguen sendo necesarios e non atopamos.

Xa hai 78 anos desta publicidade e moitos lectores, quizás, se lembrarán dalgúns dos establecementos comerciais, uns porque permaneceron no tempo ata hai poucos anos atrás e outros porque recoñecerán ós seus devanceiros.

Deseguido, a modo de axuda, imos detallar a localización de todos aqueles negocios que aparecen na devandita publicidade:

Carlos Quintas. Antiga casa onde actualmente está situada a “Ferretería Aldraba”.

Ultramarinos y Comidas Faustino. Fronte ó Bar “O Pincho”. Antiga tenda “Pepita”, no nº 22 da Avenida Aureliano Ferreiro.

Farmacia Moderna. Baixo

da casa na que está o estanco.

Pedro Pascual Blanco. Sito na praza, no local que ocupa hoxe a Mercería Pepita.

Antonio Fernández. Na antiga casa onde está actualmente o Café “Pagas tú”.

Agustín Rey Formoso. Na avenida Aureliano Ferreiro, ocupando o baixo onde está o Banco Pastor.

José Casado. Baixo da antiga casa que hoxe ocupa a cafetería “Kilómetro Cero”.

Matías Bobillo. No baixo que hoxe ocupa o Centro social.

Pedro Requejo. Baixo da casa situada na avenida Aureliano Ferreiro 11, ó lado da Praza Cervantes.

Gran Café del Estanco. Atópabase onde está “Foto Malva”. Ademais do café había coche de aluguer.

Café Nuevo. Antiga casa onde hoxe está a cafetería “El Castillo” (Cesáreo).

Francisco Fernández. Baixo da casa que despois foi Calzados Rubín e na actualidade ocupa “Pili Pardo, modista”.

Sergio Conde y Conde. Antiga casa onde está a farmacia de M^a José Blanco.

Antonio Domínguez. Nas Canteiras, na casa dividida

en tres partes: Na primeira parte da casa que actualmente linda coa que foi a zapatería de Manuel Domínguez e a última parte que pertence a Milagros Domínguez, actualmente o nº 16

Manuel Casado. Sita nas Canteiras nº 23, casa do antigo “Almacenes Santos” e que na actualidade está desocupada.

Jesús Borrajo. Nas Canteiras, enfronte á fonte.

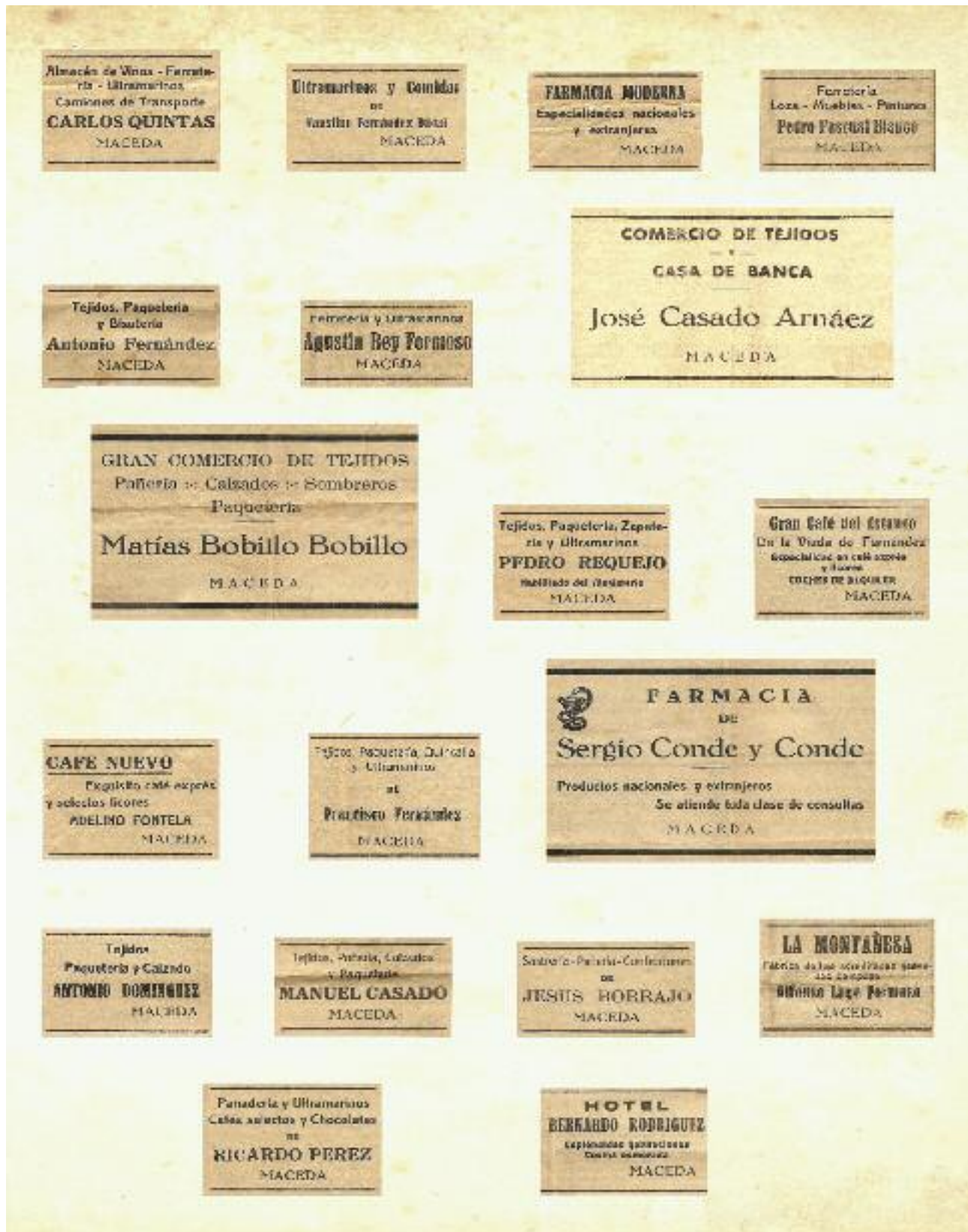
La Montañesa. Estaba nas Canteiras, na casa que na actualidade corresponde ó nº 47

Ricardo Pérez. Na actualidade panadería “Cardito”, na rúa Principal.

Hotel Bernardo. Na rúa Cardenal Quiroga, na casa que foi construída de novo (baixo baleiro na actualidade) e que, recentemente, foi froitería e anteriormente a tenda que todos chamaban a “Maruja de la esquina”.

Antes de dar remate este artigo -centrado única e exclusivamente nos negocios que se anunciaban nos xomais-, quixeramos puntualizar que non eran os únicos e que nun próximo nos comprometemos a completar con todos aqueles que tamén axudaron a facer de Maceda punto de referencia económica da zona hoxe denominada Alta Limia.





SANTISO, A CONSTRUCCIÓN DUNHA PAISAXE (e II)

José Manuel Pascual Ramos

Santiso aparece na historia ao ser documentado en 1142 nun privilexio de señorío que Afonso VII fai a Velasco Suárez, segundo consta no (Arquivo Catedralicio de Ourense) do realengo de “*Sancti Thyrsi sub monte Coto*”, aínda que se dubida da súa autenticidade. O monte Coto coroa o monte Viso sobre o pobo. Velasco sería da casa de Ambía (los *Velascii*), familia vinculada á anterior contorna citada máis tarde. Así, o escrito algo ten de verdade. Realengo é unha xurisdición real sobre un territorio cuxo señor é o rei, non sempre o amo que o pode ser outro con dereito sobre ela, pero pagando ao rei as rendas. Pero si é potestade real o dalo en señorío (por mercé ou venda) a un nobre ou eclesiástico. Quizais no caso de Santiso, o rei outórgao como loureiro de guerra a Velasco pola súa axuda no conflito de sucesión ao trono de León ao morrer Afonso VI, como tamén a pugna episcopal entre as sedes de Braga e Santiago de Compostela. Nobres galegos, liderados polo bispo de Santiago, Diego

Xelmírez e o conde de Traba Pedro Froilaz, defenden a pretensión de Afonso e da guerra xurdirá o reino luso ao segregarse para sempre o condado de Portugal, pechando a expansión sur de Galicia, marco que a relegará na política dos reinos de España, ata as actuais autonomías. Nos séculos XII-XIII, Santiso cítase a miúdo en contratos de mercado de terras, preitos e pactos co Mosteiro de Montederramo. O escenario descrito seguidamente baséase nun excelente estudo de E. Pascua Echegaray do arquivo do mosteiro e a documentación pública do arquivo nacional tratada polo autor.

Nun pergamiño que contén unha bula de Alejandro III de 1163 listáronse numerosas granxas que xestionou o Mosteiro de Montederramo, entre elas Santiso en Costa de Asadur e Santa Marta en Tioira. Ademais, na bula enumérase posesión de herdades en Asadur, Celeirón, Parada, Baldrey, Xunqueira de Espadañedo, Sarreaus, Santa Eulalia de Escuadro...

“Hec est memoria casalium dicti monasterij: ...casalia de Calzada de Costa [Couzada] cum terminis suis, casalia de Sancto Tirso de Limia [Santirso] cum terminis suis, casalia de Squadro [Escuadro] cum terminis suis, ...”

O Mosteiro sitúase en zona montañosa, pero a ofensiva de compra dirixiuse a terras fértiles do val habitadas e cultivadas, e sobre todo, acumulando dereitos de monte de altura media *da Costa, Santiso ou Escuadro*. Os arquivos monásticos dos ss. XII e XIII esbozan a sociedade local en torno ao cenobio, referindo nos contratos a foreros (alleos ao convento que pagan renda pola terra recibida, que deben labrar), *boni homines* (xente eminente da sociedade, dons, donas, tenentes, fidalgos, abades,..), *monachus, clericus, conversi* (traballadores do mosteiro con algún voto), *miles* (cabaleiros, escudeiros) e servizais (traballadores suxeitos ao mosteiro). Todos en potencia de ser *heredes*, con dereitos, definindo dúas clases sociais: donos de terra e vasalos por terra e xurisdición. Os protagonistas documentados son prelados, cabaleiros, fidalguía rural e comunidades;



preitos con cabaleiros, con “donas” ou clero parroquial por igrexas, vilas, desmos (tributo, décima parte dunha cousa) e rendas e grupos que nas aldeas lindeiras do coto loitan polo espazo fronteira. Doutra banda, hai poucos datos para establecer o grao de minifundio da propiedade campesiña, aínda que nalgunhas cesións constan mínimas herdades.

1240: Guntroda Pérez e os seus fillos: media casa nun sitio, media quintana noutro, dúas porcións de horto. 1245: a herdade de doña María Velasco é dous cachos de prado. 1252: Juan López cabaleiro de Santiso asina armiger abati. 1274. O mosteiro merca a varios propietarios en Nocedo e Escuadro.

As formas rexistradas máis frecuentes de transacción de terras mostran os tipos: precaria data ou entrega de terras a aldeáns a cambio do pago de renda (47%), precaria oblata ou doazón que o mosteiro retornaba ao doante a cambio de pagar unha renda (10%) e precaria remuneratoria no que o labrador cambiaba a súa terra por outra do mosteiro, quedándose con ambas as dúas para sempre, pagando renda e liberando estas á súa morte (7,3%). Singular é a precaria data, pois o colono non recibía calquera terra, senón a que el mesmo vendera ao mosteiro, amparando a capacidade de volver vendela e a obrigación de dala ao mosteiro á súa morte,

como por caso: En 1272 e 1275 Pedro Campesino cede o seu capital no monte e vila de Escuadro a cambio de manter a súa posesión. Ao morrer, o mosteiro recibiría, amais, as súas posesións de Calvelo e Cabanelas.

1292: Domingo Yañez, crego, vendeu o seu casal de Guinzo a condición de que o xestionase a súa irmá, Maior Eanes de Guinzo. O cenobio faille a ela un contrato de foro cunha renda menor dun cuarto do producido, pero consegue o dereito a que “os seus gandos usen o monte da herdade e ninguén os poida correr”.

O mercadeo de pastos e montes comunais, de común monte baixo, rexistra porfía entre mosteiro e propietarios dos pobos lindeiros co seu coto, entre eles Santiso e Escuadro, montes que se cotizaban, pois cabaleiros e herdeiros (*heredes*, xente con poder político) son un grupo social en auxe e amorean parte dos comunais segundo a súa utilidade gandeira. De aí o interese de Montederramo ao seu acceso e a súa lenta, pero intensa, compra de parcelas desde finais do s. XIII. No caso de Santiso son os montes da ladeira do Viso, Covela e de Cabanelas.

1247: o mosteiro acorda con propietarios e milites, dirixidos por Pedro Rodríguez “Alegre” repartirse o monte de Covela. Rodrigo Velázquez, cabaleiro de Ambía, vende a Montederramo a metade do monte de Navallo que mercou a homes de Castro. Pedro López de Santirso reparte os dereitos co mosteiro para que o gando de ambos os dous sexan protexidos nos montes de Covela e

Cabanelas.

O entente Mosteiro-cabaleiros tería enormes efectos na evolución da sociedade local. De 1192 e 1285, no sector do Río de Cabras (*Castelo, montes Penas e Viso*), linde co coto monástico, o mosteiro gastou 555 soldos en compras, 7.000 € de hoxe, pero non logrou controlar un monte no que por tempo os amos de parcelas seguirán sendo cabaleiros de Santiso ou Tioira, por exemplo un grupo, que debía ser poderoso política e economicamente:

En 1192 o matrimonio Rodrigo Sánchez e Sancha Fernández deu a súa propiedade e reservoulla a cambio dun casal e unha leira. Á súa morte o mosteiro debe “recibir a todos os homes que habitasen no devandito casal”.

Pasado un século tales cabaleiros seguen tendo moitas propiedades. Así, neste período as parcelas se trocarían entre donos non rexistrados polo mosteiro.

1287, Juan Pérez, Pedro Pérez, María Pérez co seu marido e Giralda Pérez venden todo o que tiñan alí (coto río Castelo); un mes máis tarde faino Lope Pérez, cabaleiro de Santirso e en 1288 fíxoos Maior Fernández, de Tioira, quizais irmá do anterior. Outras transaccións foron: 1257, catro irmás de “os López, cabaleiros de Santiso” venden a súa herdanza paterna no coto de San Mamede a Río de Cabras (Castelo). En 1273, María e Mariña González venden as súas propiedades en Escuadro; en 1275, os monxes compran a María dos Ramos e a María Yañez; en 1281 compran a Juan López, cabaleiro de Santiso, un cuarto do monte de Río de

Cabras (Castelo) esixindo ambos os dous dereitos de pasto recíprocos nas terras do outro.

Vinculado á primeira cita sobre Santiso, doazón en 1142 de Afonso VII, no arquivo hai un prego de 1289 que lista a propietarios descendentes dunha familia chamada Suárez que entraron no mosteiro ou cambiaron propiedades en Santiso entre 1192 e 1289:

“...irmáns Sancho Suárez, Elvira Suárez e Fernando Suárez, cando se fixeron relixiosos; dous Suárez máis que recibiron a cambio dous casales en Manzaneda (quizais Maceda), pero reservando o usufruto; Velasco Suárez a cambio dunha casa en Outeiro, Menendo González toda a herdanza da súa nai; Gonzalo González e os seus irmáns, todo o que tiñan no coto de herdanza ou compra; Pedro Suárez todo o que era do seu pai.

Factor que marca a economía de Montederramo foi a incapacidade de anular a xurisdición de grupos sociais dentro do seu coto e evitar a ruptura do seu señorío. “Algunhas fracturas do coto rexistradas na segunda metade do século XIII derivásen de reclamacións de foreiros sobre foros concedidos a perpetuidade aos seus antecesores”. Entre outras:

1296 Maior Fernández de Tioira e os seus parentes colaterais e veciños, Rodrigo Menéndez e Lope Pérez, dividen o seu coto de Santirso. Nela definen os dereitos de pasto do seu gando fronte aos do mosteiro. 1286: Dátase un preito entre os mosteiros de Montederramo e Xunqueira de Limia

(Ambía), que mostra outra competencia dificultando a acción eclesiástica: a rivalidade entre os Centros como señores. A sentenza concede a Xunqueira entrar e saír dos montes, salvo no que Montederramo mercou os “filüs d’algo”.

Outra zona interesante que mostra os parámetros socio-políticos nos que se desenvolvía a acción do mosteiro é o monte baixo de Escuadro. Dende inicios do s. XIII cítase á parroquia de Santa Eulalia (Santa Olalla de Escuadro), rexida polo párroco don Vasco Páez:

...o párroco da igrexa de Santa Olalla de Escuadro renuncia ós desmos na vila de aquelas terras “que os irmáns de Montederramo labran polas súas mans ou polos seus homes ou por...”.

Abundan escritos de familias vendendo as súas parcelas nun fluxo de propiedade a Montederramo.

1238; 1257: Pedro Carro vende a súa herdade en Escuadro; 1270: a nai de Juan Pérez outorga o pazo de Escuadro cos seus dous fillos; 1272: Martín González “Abad” vende todo o que ten; 1272: María Fernández vende herdades (tamén en 1274, 1275 e 1295); 1272: Pedro González vende cos seus sobriños; 1272: a muller de Pedro Campesiño vende todo o que ten na vila; 1272: Marina González, irmá de Pedro González e María González, vende a súa herdade; 1272: 17 persoas venden as súas herdades; 1273, María e Mariña González, irmás de Pedro González, venden todo o que teñen; 1274: Sancha Pérez, irmá de Rodrigo Pérez e filla de Pedro Carro, vende a súa herdade; 1274: máis membros da familia apelidados Pérez venden todo o que teñen; 1274: Pedro González doa a súa parte do monte; 1275: Pedro Campesiño vende todo o que ten; 1275: Domingo Pérez “Pitín” e a súa muller,

Maior Suárez, venden todo o que teñen e resérvanse usufruto para sempre; 1277: tres irmáns Pérez venden con Pedro Pérez “dito Charles”, quizá o primoxénito, todo o que teñen; 1279: Martín Abad doa todo o que ten do seu irmán Andrés González e dos seus tíos; 1281: Pedro López vende pola súa alma todo o que ten; 1287: Pedro Forte vende en nome da súa filla todo o que ten en Escuadro xunto con tres parellas máis apelidadas Velázquez, con Dominga Pérez e, de novo, con Mariña González; 1287: os irmáns Juan, Pedro e María Pérez venden as súas herdades; 1294-1297: Gonzalo Páez deu a súa herdade a María Pérez de Escuadro, que vende a súa parte ao mosteiro e a Pedro Martínez de Escuadro e fillos, que tamén o venden ao mosteiro; 1296: Pedro Eanes vende todo o que ten do seu tío Gonzalo Pérez xunto co fillo de Pedro Forte, Salvador Pérez; 1296: outro Pedro Eanes vende ao mosteiro a herdade que mercou da súa irmá Mana Eanes.

En certos casos, o propio cenobio encumbraría comprando parcelas a moitas destas xentes, nun proceso no que foron negociadores fronte ou xunto a el. Habería tratos que conlevarían a prestación de favores ou alianzas, que explicarían o “mercado da terra” no linde. O mosteiro apoiaría tal práctica influíndo na sociedade local. O acordo de reparto de pastos e o respecto dos dereitos entre cabaleiros e entidades eclesiásticas suxiren que sectores de cabaleiros cedían terra a cambio do recoñecemento dunha institución que os apoiaba fronte a iguais e inferiores: Montederramo conseguía as bases sociais que posibilitaban



a acción económica na sociedade feudal. Os participantes nestes actos de intercambio de bens, protección e fidelidade adoitaban acceder á xestión de grandes casais ou granxas, estratexia que non só respondía a intereses económicos do mosteiro, senón tamén aos de grandes propietarios, ricos homes, pequena nobreza de fidalgos, cabaleiros e escudeiros, ata a campesiños-artesáns, todos beneficiarios principais do sistema de foros.

Aparece outra vez Santiso no 1230. Afirmo E. Rivas Quintas (A Limia) que o Bispo de Ourense, Lourenzo, para axudar no sustento do mosteiro de Xunqueira de Ambía aumenta as súas propiedades con oito igrexas: *"Prior dicti monasterii beatae Mariae de Junqueyra et conventus... sustentari non possint... (hac causa damus ecclesiae)...* cita 5 igrexas amais de... et Sancti Tirsi e et Sanctae Crucis de Cobas Arnoya et Sancti Petri de Pias,.... Documento importante, pois sinala a existencia da igrexa de Santiso precedente da actual igrexa parroquial do XVII como mínimo, mesmo en Pías e a súa dependencia da Colexiata de Xunqueira de Ambía como Priorado.

O s. XIV rexistra importantes

documentos, hoxe no Arquivo Histórico Nacional, como é unha carta de préstamo outorgada polo mosteiro e mandas testamentarias de Gonzalvo Rodríguez:

1324: *"prestación que o mosteiro de Santa María de Montederramo fai a Gonzalvo Rodríguez, cabaleiro "Das Maos", con valor vitalicio, de todas as súas herdades en Xinzo (Xinzo da Costa), situado na costa de Asadur, arriba de San Miguel de "Villar de Canes", a cambio do casar de Candendo e de retirar todas as demandas que o citado Gonzalvo ten contra o mosteiro. "Era de [mill] e trezentos e sesenta e dous annos, çinqüenta dous días de abril".*

1327: *"Cláusulas do testamento de Gonzalvo Rodríguez, polo que devolve ao mosteiro de Santa María de Montederramo as herdades que tiña en Xinzo. Era de mill e CCC^oLXV^o annos, viinte días de iullo".*

1380: *"Era de mill e quatroçentos e dez e oyto annos, quarta feyra, viinte e seis días do mes de setembro". Ante Fernán das Castañas, notario do rei: Pedro Díaz, adiantado de Galicia,... dita sentenza pola que manda a Gonzalvo Rodríguez de Soutelo, escudeiro, que non demande servizo aos labradores de Xinzo, Santiso e Baldrei, xa que estes lugares pertencen ao mosteiro de Santa María de Montederramo en virtude de distintas doazóns."*

Os documentos anteriores declaran que Gonzalvo Rodríguez de Soutelo, cabaleiro "Das Maos" tiña herdades ou dereitos como mínimo en Xinzo da Costa en 1324, como o preito evidenciado en 1380, que sinala a ditatorial demanda dun fidalgo, escudeiro, sobre veciños de Santiso e Xinzo. Este fidalgo

de Maus vincula o seu linaxe a Xunqueira de Ambía e casa ao próximo lugar de Xocín, Calvelo de Seoane e Vilariño da Torre (Vilariño de Lama Má) os seus fillos de Gonzalo Rodríguez Sotelo, (que casou con Teresa de Noboa da casa de Maceda). Entre eles están: Álvaro Rodríguez Sotelo, señor de Calvelo, patrono de Vilariño de Lama Má e enterrado na colexiata de Xunqueira de Ambía (1508), que casou de primeira vez con Violante Feijoo (suposta irmán de Juan Feijoo) e logo con Leonor Álvarez de



Losada Cadórniga; a filla máis relevante para a comarca: Aldonza Rodríguez Sotelo, que casou co escudeiro Juan Feijoo de Prado "el bueno" cuxa lápida

sepulcral estaba no mosteiro de Xunqueira de Ambía por parte e lugares próximos inclúense en



Celanova. Fillo de esta será **Gonzalo Méndez Feijoo** que foi patrón en 1487 de Seiró e señor de Vilar de Cás. Escudos de armas de Feixos e Soutelos decoran muros de Vilar na igrexa e casa nobiliaria, tanto no seu exterior como nos seus interiores. Aos citados, hai que engadir os Novoas de Maceda, os Cadórnigas... que en conxunto definen a nobreza que controlaba a contorna de Santiso, como o fai polo 1487 o Conde de Maceda, entón Pedro Yáñez de Nóvoa, sobre Santa María de Tioira, Santiago da Costa e Asadur...

Así, é posible que o fidalgo citado se crese no dereito de xurisdición sobre os pobos citados e sobre todo, e é o máis importante, se ese constata unha forte relación e doazóns de dereitos á Colexiata de

da súa familia. Seica estea aquí a relación entre Santiso e a Colexiata que ata tivo priorado neste pobo. En 1510, un documento de Montederramo menciona a Santiso que en 1619 aparece agregado á Colexiata de Xunqueira de Ambía.

1510: "O mosteiro de Santa María de Montederramo afora a Juan de Santiso e á súa muller Maior Rodríguez, o val de [As] Roxas (paraxe baixo as Penas?), baixo a campá de Vila de Cais. (Vilar de Cas)".

Polo 1527, o emperador Carlos I ordenou a revisión dos padróns de peiteiros, veciños obrigados a atender os "Servizos da súa Maxestade" con impostos aprobados polas Cortes dos que estaban exentos a Nobreza e a Igrexa. O resumo dos informes e comentarios, aos censos de 1527 e 1591 para as entidades próximas ao escenario que se trata móstranse na táboa. Santiso

Montederramo.

Declaran os intendentes sobre a economía e relación de poder no Orense rural:

"...12.476 peiteiros ... que inclúen 1.393 pobres... a produción agraria de certa importancia redúcese ao pan e ao viño... A maioría das terras de labrantío son do Obispado ou señoríos segres e só a décima parte pertence a peiteiros. Algúns alcanzan a ter gandos maiores e menores e son excepción, tendo unha fonte de ingresos coa súa venda..., pero, en xeral as terras arrendadas non adoitan mantelos máis de medio ano e os que viven das súas mans han de realizar tamén traballos de xornaleiros ou apelar á mendicidade".

O catastro de Ensenada polo 1752 lévanos nunha viaxe a un tempo que retrata a Santa María de Santiso e a súa fegresía. O testemuño de dous veciños, Gabriel González e Juan Pumar, describe unha poboación pertencente á xurisdición e partido do Señorío de



Montederramo (onde estaba o Xuíz), ao cal se lle pagaban algunhas rendas, pero Santiso abonaba rendas e impostos á Colexiata de Xunqueira de Ambía. É curiosa a resposta á enquisa, textual:

"...ditas poboacións son do Señorío do Mosteiro de Monte de Rama e que non percute dereito algún (deixando separadamente o dos foros que son de diversa natureza) senón el de luctuosa, que é morrendo cada caveza de casa elixir a mellor caveza de ganado, que queda o tempo das súas fallasamentos; e parécelle que regulado isto por quinquenio importaria cada ano das fegresías...santisso cen reais de vellon... e que sobre o señorío este remiten aos títulos e privilexios que tubiere devandito Mosteiro".

O catastro declara para a feligresía de Santiso: **Frutais:** cerezos, melocotoeiros, maceiras, perais, cirolas, para consumo propio. **Propiedades:** lameiros, labrados, cortiñas, hortos de verzas. **Produtos arbóreos:** Castiñeiros e carballos para castañas, construción e madeira. **Unidades de Medida:** tega, ferrado, canado, quarto e quartillo, maquia, legua, vara castelá, palmos. **Froitos da terra:** trigo, centeo, millo groso, millo, fabas, xudías, liño, liñaza,

nabos, ferraia, cabazas, cebolas, coles galegas. Nos prados herba verde e seca. Nos soutos castañas, en touzas e carballeiras leña, nas poulas e montes toxos para beneficiar as terras. Son exhaustivos, pero non declaran patacas (curioso!). **Animais:** vaca, boi, carneiro, cabra, ovella, porco, burro, egua e cabalo. **Impostos:** desmos e rendas do (10 %) dos froitos á Colexiata de Xunqueira de Ambía e en menor medida ao Mosteiro de Montederramo. Outras imposicións son a cofradía da Virxe do Rosario, velas e ornatos da igrexa, ao glorioso apóstolo Santiago, ao bispo, etc. *"veciños casados e viúvas" "que labran con xugada" "os dereitos que se achan impostos sobre as Terras é o desmo de todos os froitos (excepto a herba e as verzas) que nas fegresías perciben os seus curas, nalgunha o cura e Mosteiro, e soamente na de santisso perzive de maneira total os seus diezmos a colexiata de Xunqueira de Ambía. Pagan: En la de santisso... sen distinción viúvas e labradores sempre que pasen de cinco anegas de colleita. Págase a fábrica de velas das Igrexas e hornatos de elas... os labradores que teñen xugada en santisso sete maquias e media... Amais cada veciño casado e viúvos, en santisso*

pagan catro reais á cofradía da nosa Señora do Rosario e ao bispo e ao glorioso apóstolo Santiago os veciños que labran con xugada dous ferrados e medio de zenteno".. **Manufactura:** dous muiños, un de Francisco Cerdeira situado a 250 pasos da poboación que moe 8 meses ao ano con auga do arroio Dibede e outro de Antonio Rodríguez Cerdeira.

Oficios: labregos, arrendatarios de rendas e desmos eclesiásticos, xornaleiros, xastres, ferreiros, carpinteiros, muiñeiros, tratantes. **Utilidades (comercio):** Juan Leal, Roque do Souto e Juanito Branco tratan con Castela en Xéneros de Buhonería (como o *lobishome* de Rebordechao, do XIX), Margarita Cerdeiros vendedora, Bernarda da Olma, Teresa Feijoo panadeiras. **Habitantes:** 43 veciños, dos que 5 son pobres. **Casas:** igual número que de veciños. (media de 175 habitantes). E os relevantes datos de: **Cregos:** o vicario que nomea a colexiata de Xunqueira de Ambía. **Conventos:** un cun sacerdote que recolle rendas.

Os labregos da época clasificábanse en *caseteiros*, reserva de man de obra á que se recorría nas tempadas de

Actual	Censo	1527		1591			
		Peiteiros	Veciños	Peiteiros	Fidalgos	Clero S	Clero R
Asadur	Santa Marina de Asadur	20	29	26	1	2	-
Baños de Molgas	Melgas	69	151	143	4	4	-
Xunqueira de Espad.	Junquera de Espadanado	46	102	99	2	-	1
Maceda	San Pedro de Macenda	54	84	79	3	2	-
Montederramo	Monte de Rama	168	245	236	5	4	-
Rebordechao	Rebordechao	78	104	97	4	3	-

Clero S: Secular, dependente do bispado. Clero R: Regular, 10 frades ou monxas contaban un veciño

máximo labor e que só tiñan unha caseta con curral (corte) para dúas ovellas que pastaban no comunal; caseiros, a clase máis común, que traballaban en casa allea por unha porcentaxe do produto, *foreiros* e *arrendatarios*, diferenciados

A inicios do XX, en España, de 1160 xurisdicións, 1115 pertencen a rentistas (entre eles o clero citado e aristocracia como o Conde de Maceda e señor de Vilar de Cás) que na súa maioría forman o grupo dos absolutistas, defensores do

Cádiz de 1812, entre elas as primeiras leis de desamortización polas que as terras podían pasar ao campesiñado. Por contra, para os liberais a guerra era a forma de empezar a vivir doutra forma, limitando o poder real



Fotos web Wlo Santiso na Galipedia. Carro con leña. © Antonio arando. Gargando toxos.

porque o primeiro pode deixar en herdanza ou ata vender a propiedade, o segundo é de contrato; tamén había *quen labraba terra propia*, estado que non implica unha economía mellor que as outras polo que de normal tamén labraban terras doutros. Para rematar, estaban os ricos propietarios, que teñen gando e explotan capital de seu, arrendan a outros: son os que dan estudos de cura ou universitarios aos seus fillos e teñen o poder político raiando moitas veces o caciquismo, constrúen un grande casón con moitas dependencias anexas e fanse chamar don. Importantes propietarios de Santirso eran o Mosteiro de Montederramo e a Colexiata de Ambía.

sistema social expresado polo Antigo Réxime. Pero doutra banda, desde Francia chegan novas ideas de cambio social e económico, que chocan cos intereses dos anteriores, que intentan levar a cabo o grupo dos liberais.

Na chamada guerra de Independencia (1808-1814), o absolutismo difundiu unha visión ideolóxica do conflito, sobre todo dende os púlpitos: a guerra era contra as ideas de cambio inspiradas na Revolución Francesa. Coa paz retornouse ao sistema tradicional, entre outros, do poder da Igrexa e a Inquisición, recuperación dos señoríos e, en fin, a condena de todas as reformas feitas nas Cortes de

cunha Constitución, a supresión dos señoríos, a Inquisición, etc. Na guerra, o campesiñado de Galicia ao principio é indiferente á entrada francesa, tan só reacciona ante a subida de impostos e os abusos; é entón cando, dirixidos polos nobres (que teñen outros intereses), se crea un forte movemento guerrilleiro, pero basicamente o campesiño só defende o seu, a súa porción de terra. Co retorno de Fernando VII en 1814, volve o absolutismo máis recio. Clero e aristocracia recuperan a situación de poder anterior (Antigo Réxime).

Dato é que en 1814 preséntase ante as Cortes o Manifesto dos Persas a Fernando VII, asinado por 69



deputados absolutistas, entre eles a maior parte do clero da época liderado polo Bispo de Ourense e Inquisidor Xeral Pedro de Quevedo e Quintano, que foi duramente sancionado polas súas grandes protestas ao xurar a Constitución de 1812, e sobre todo: que todos os deputados galegos asinaron tal manifesto. En 1815 prodúcese un pronunciamento militar de carácter liberal na Coruña (Porlier), movemento reprimido polo noso conde de Maceda, financiado polo cabido de Santiago.

Así andaban as cousas a principios do XIX, Santiso e outros pobos sometidos aos eclesiásticos, por xustiza ao mosteiro de Montederramo ou por foros e arrendos á Colexiata de Xunqueira, pero en 1820, o xeneral Rego álzase en Sevilla e proclama a Constitución de Cádiz de 1812, a Pepa, movemento no que Galicia toma a dianteira ao levantarse tamén o xeneral Félix Álvarez Acevedo en Coruña e ocupando rápido Ourense e Santiago de Compostela. Pero Galicia tamén opón resistencia: en Ourense o clero capitaneado polo bispo, e a nobreza polo conde de San Román, amais da resistencia guerrilleira dos curas do Freixo, Barcia, Arias, Pereira, etc. En 1820, o abade do mosteiro cisterciense de Montederramo,

frei Raimundo González, na entrega do Mosteiro ao Goberno constitucional debeu crear unha situación tal, que é detido e encarcerado en Ourense, sendo fusilado el e outros cinco frades, xunto a outros nove civís, nos chans de Maceda, o 13 de agosto de 1823. Desde 1820, no Trienio Liberal, as Cortes repoñen as Leis de 1812 (abolición de señoríos e maiorazgos, desamortización, pechadura de conventos, supresión da metade do desmo...), pero en 1823, os Cen Mil Fillos de San Luís da Santa Alianza establecen a segunda restauración absolutista con todo o que iso implicaba: emigración, cárcere ou desterro para os liberais. Dez anos despois, a situación política describía unha grande masa campesiña moi diferenciada (propietarios, aforados, xornaleiros), e en xeral moi pasiva. Os fidalgos con herdades que querían aumentar e que mostran sempre unha actitude realista ou carlista en fronte do liberalismo; fidalgos segundóns buscadores de remunerados postos de poder vinculados a grandes propietarios ou orientados cara ao alto clero, clases que teñen en común beneficiarse das rendas das terras, que obviamente opóñense a todo cambio, e para rematar a fidalguía orientada á milicia, pagada polo estado e

moi consentida polos gobernos liberais. En resumo: a construción dunha paisaxe fundamentan a súa economía sobre a propiedade e posesión da terra, sobre todo sobre as rendas da terra, inclínanse cara a posicións conservadoras



moderadas ou carlistas; os que basean a súa economía no comercio, industria, estado, etc. tenden a formas liberais.

1833. Comeza a guerra carlista, que acaba en 1840 co “triumfo” liberal, pero que en Galicia, salvando casos illados, non houbo un significado carlismo. O campesiño que tiña que pagar puntualmente ao señor ou ao abad as súas rendas, nada tiña que esperar dun movemento dirixido precisamente por estes, que só

lle ofrecía, Deus, Patria e Rei, non reforma agraria. Tamén o feito de non haber un forte exército carlista galego, ao non integrar a masas populares nas súas filas que non fora por unha soldada, ao contrario que noutras zonas do país onde o carlismo defendía privilexios, non foros. De todos os xeitos a guerra foi moi cruenta.

Son os tempos e feitos anteriores os que fundamentan, ben ou mal, a actual estrutura de propiedade da terra e de rebote, a posta en valor do cidadán común. No primeiro ámbito, anuláanse os foros e o campesiño pode acceder á propiedade e xestión da terra. No segundo, empézase a practicar o sufraxio, base da democracia. As primeiras leis que favorecen o grande cambio son as de exclaustación, ditadas en 1820, e é en 1835 que o gabinete do Conde de Toreno suprimía cunha Real Orde os mosteiros e conventos que non tivesen como mínimo unha comunidade de doce relixiosos. É o caso do Priorado de Santiso, que segundo se testemuña en 1750, só tiña un cura.

“...rubricado da Real man.- En S. Ildfonso á 25 de xullo de 1835. 1.º Os mosteiros e conventos de relixiosos que non teñan 12 individuos profesos,...quedan suprimidos”.

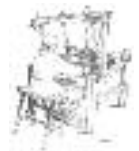
A exclaustación seguiulle a

desamortización. En 1836 un Real Decreto impulsado polo ministro de Facenda J. Álvarez de Mendizábal ditou a incautación polo Estado dos bens de Ordes Relixiosas e que se vendesen os que o Estado non se reservase para si. O efecto dos decretos será a supresión de case 500 casas de ordes relixiosas e a aplicación das súas propiedades para a amortización da débeda do Estado. As igrexas dos mosteiros, conventos e casas de Cóengos Regulares, pasaron en xeral a ser templos parroquiais.

A desamortización foi un revés para foreiros e arrendatarios dos bens eclesiásticos, pois en vez de pasar a posuír e explotar as súas terras, perdéronas ao venderse en poxas amañadas a menor valor do real aos grandes señores da época, burgueses e aristócratas que aumentaron enormemente o seu patrimonio. Moitas fortunas actuais naceron así. Despois os subasteiros revenderon os bens desamortizados a maior prezo do fixado polo Estado a colonos e foreiros. Derivado do anterior escenario, produciuse sobre todo a sistemática destrución dun patrimonio artístico e cultural e algúns dos edificios monacais foron destruídos polos seus compradores para reutilizar as súas pedras ou

destinar as obras a fins moi degradantes. Montederramo en 1848, *“moi idóneo para a construción de varias fábricas, pola moita abundancia de auga”*, taxouse en 445.000 reais segundo Otero Pedrayo, un millón de euros de hoxe, 4 pisos dunha grande cidade, irrisorio.

Derrotado o carlismo en 1839, os seus defensores preparan o futuro. O clero adáptase á situación co Concordato de 1851, a Igrexa recibiría consignación perpetua para o seu sostemento (paga estatal) e do culto e, a cambio, renunciaba aos bens desamortizados, pero amais diso busca canles substituto do recaudo de rendas: dereitos funerarios, oblatas, taxas, etc., e en paralelo abren os seminarios aos fillos de labregos cun ensino gratuíto, forma de realimentar a súa obra cunha base fiel. A aristocracia económica e fidalguía acceden á propiedade das mellores terras expropiadas á Igrexa, os liberais galegos vólvense reaccionarios. Por medio do control electoral os grandes propietarios (caciques) seguirán controlando a sociedade galega e xa coa Restauración (1875-1931) prodúcese o grande pacto entre burguesía e latifundistas que co sistema de rotación no goberno dominarán a política galega. O sistema funciona maiormente



grazas ao caciquismo que ten nas eleccións e concellos a súa forza.



1870: motín en Maceda, un suceso do que ata se fai eco en Francia un diario de grande difusión (*Le Monde Illustré*), tamén referido na obra "Don Porrazo" (R. Vidal). Na fig. o gravado a toda páxina de Abril: *des paysans de Maceda se coalisent pour refuser impot...* Di o xornalista: "cincocentos paisanos de Maceda, aos que se uniron outros dos lugares veciños (un notable xentío), rebélanse rexeitando pagar os seus impostos protestando contra os recadadores, aos que acompañaba unha forza armada de cincuenta homes. A loita iníciase e corre o sangue. Tres mortos e malferidos quedan tendidos na rúa, durando a batalla ata a chegada dun reforzo de douscentos soldados ao mando de comandante militar de Ourense". Conclúe: "... esta loita, como as que perturban España, denota influencia carlista enganando áxente para que crean que o ruído de a revolución de setembro faría

chover lavecias desprumadas e rustidas". Refire a manipulación da masa contra o goberno liberal dese momento, pois a revolución aludida é a de setembro de 1868 ou "A Gloriosa", asonada militar que destrona a Isabel II e inicia o período do revolucionario Sexenio Democrático, primeiro como monarquía parlamentaria durante o reinado de Amadeo I (1871-73) e despois como República, a Primeira República Española (1873-1874), fórmulas que fracasaran. Como en todo período confuso consumáronse abusos, mesmo execucións militares.

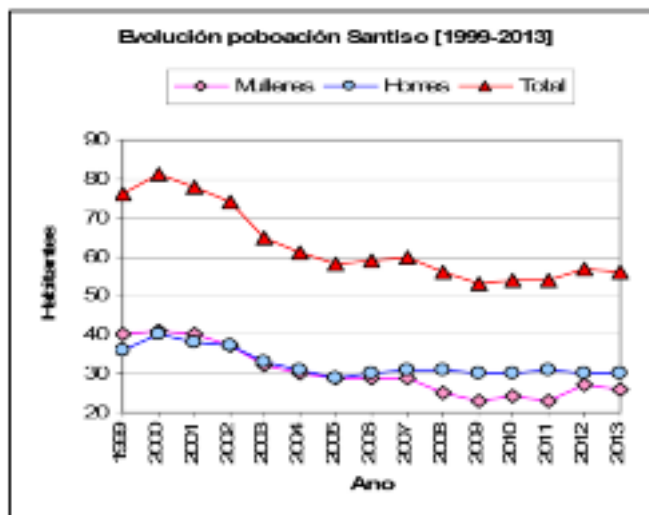
Guerra civil 1936: Galicia desde o inicio da sublevación

alíñase coa rebelión militar. Segundo di Antonio Ramos de Santiso, hoxe con 90 anos, foron mobilizados 8 mozos en Santiso, dos que faleceron a metade na guerra.

Hoxe Santiso aínda censa 56 habitantes, nun escenario de



certa estabilidade desde hai unha década, aínda que nun día calquera, se poden ver ata 36



1702 declaraba 39 veciños (sobre 150 habitantes)

persoas, a maioría xubiladas, pero en período estival chégase a 200 residentes co retorno periódico da emigración.

Polos 80, Santiso chegou a

produtos de matanza, sobre todo de caza de xabarín. Tamén Santiso e Calveliño participan gran maneira no Entroido con grande número de felos, adultos e infantís de ambos os dous sexos,

concorrida ao ser a festa que pecha o ciclo de celebracións na zona (as novenas dos Milagres acaban o 8), pero agora os veciños celébrana polo 15 de Agosto ao haber máis xente no pobo, amáis



Cear popular 2012 e Casa do Pobo (primeira casa). Para repouzar forzas, isto comen en Santiso. Festa posterior.

ter 4 tabernas activas ao mesmo tempo: as clásicas de Severino e a tenda-estanco de Isolina, as dúas próximas e no centro do pobo, a do César entre as dúas primeiras e a de Hermesinda á entrada.

2005: inaugúrase a Casa do Pobo situada na rúa que baixa da casa do Priorado cara a Barxela, casa comprada polos veciños e emigrantes que retornan por vacacións. A casa de estilo rústico, propio da arquitectura popular con muros de xisto, lascas de lousa ocre da contorna e madeira, presenta dúas plantas. Preside a fachada unha *carauta*, máscara de *felo*. Nela as xentes de Santirso dan boa conta de

tradición moi enraizada no pobo, mesmo en tempos de prohibición franquista, aínda que hoxe sexan dous grupos os que percorren a Serra.

de gloriosas ceas e bailes posterior como testemuñan as imaxes adxuntas.

É de comentar a proxección exterior que se fai da parroquia a través de Internet, agradecementos ao Rubén, coas que eu saiba tres páxinas web: *voz en Wikipedia*, *Santiso a vila da serra*, *blog sobre Santiso* e sobre todo un reclamo de innovación da asociación de veciños de Calveliño do Monte, a cal animo en particular no obxectivo que reflicte a súa acta fundacional.



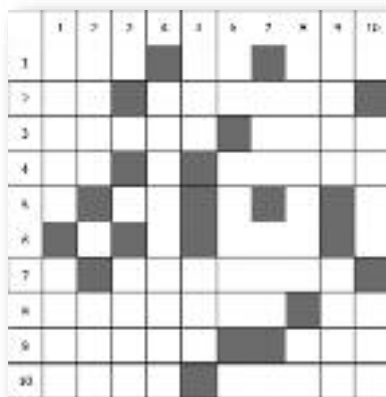
Entroido 2010, Felos en Santiso.

Celébrase a súa festa patronal "Doce Nome de María" o día 12 de Setembro. Antes era moi



PASATEMPOS

A. C. Aira das Mantas



HORIZONTAIS:1.- Espazo por onde se transita, xeralmente acondicionado para ese fin. Contracción da preposición en e o artigo feminino singular. Exclamación que se emprega para saudar. 2.- 2ª persoa do presente de indicativo do verbo ser. (Ao revés) futuro hipotético e a forma átona do pronome persoal, verbo oír. 3 Lámina dun material duro, plana, ríxida, de grosor uniforme e delgada en relación ao seu tamaño. Laterais da parte posterior do lombo de certos animais, especialmente das cabalerías. 4.- Contracción da preposición de co artigo feminino. Consoante. (Ao revés) acción de saír e momento en que se realiza esta acción. 5.-Vogal. Nota musical. Consoante. Cincocentos. Consoante. 6.- Mil. Primeira consoante do alfabeto galego. Forza de vontade para facer algo. Vogal. 7.- Consoante. (Ao revés, plural) fita de fío que serve para adornar panos ou pezas de roupa. 8.-Circunstancia de estar só. Símbolo químico do einsteinio. 9.- Que se move, actúa ou é realizado con rapidez. Nome dunha letra consoante. 10.- Preparar un alimento expóndoo directamente á calor do lume ou dun forno. Tira de tecido bordado ou de fios trenzados, usada como adorno ou reforzo da roupa ou en decoración.

VERTICAIS:1.-Mamífero ruminante da orde dos artiodáctilos, de pelo áspero, patas longas e rabo curto, o macho tén dous cornos gallados. Saída das embarcacións do porto. 2.- Voz que se utiliza para escorrenatar os animais, en particular as galiñas. Preposición. 3.- Artigo determinado. 1ª letra do alfabeto. Sexta letra do alfabeto galego. Cuarto principal da casa, destinado ao lecer e a recibir visitas. 4.- (Ao revés) peixe mariño de corpo aplanado case circular, sen escamas, ollos no lado esquerdo da cabeza. 5.- (Ao revés) alimento feito dunha masa de fariña, auga, sal e lévedo, que fermenta e coce no forno. Arxila branca rica en calcio que se emprega en barriñas para escribir en certas superficies. 6.- Exclamación que denota dor, queixa, susto, aflición. Que presenta ananismo. Símbolo de gramo. 7.- (Ao revés) facer voluntariamente que algo pase a ser doutra persoa. Exclamación que expresa a modo brusco en que algo se realiza ou sucede. Vogal.8.- (Ao revés) peza do muiño semellante a unha nora, que xira ao recibir a auga da cal, pondo en movemento a moa. 3ª persoa do pronome persoal tónico, singular masculino. 9.-Tea dura e moi forte feita de algodón, liño, etc. que se emprega para facer toldos, sacos, etc. Personaxe típico do noso entroido. 10.- Preposición. Armazón en forma de X ou figura semellante constituída por dous paus cruzados. Parte lateral da cabeza, entre a parte superior da órbita do ollo e a orella.



1.-Pedra cravada no chan que sinala os lindes dunha terra. 2.- Taboa ou prancha de calquera material colocada horizontalmente na parede ou moble, para colocar cousas enriba. 3.- Condensación do vapor de auga do aire en contacto co chan de constitución similar a das nubes e que reduce a visibilidade. 4.- Olor, cheiro. 5.- Non acertar. 6.- Terreo de labranza. 7.- Lixeiramente quente. 8.- Movemento ou sinal que se fai coa man, coa cabeza, cos ollos, ou con outra cousa para expresar algo sen palabras. 9.- Botar as redes ao mar. 10.- Tempo vivido por un ser desde o seu nacemento ata o momento que se considera. 11.- Primeira luz do día cando sae o sol.



SUDOKU
 Enche os ocios nas filas e columnas coas cifras do 1 ó 9.
 Olló!: Non se debe repetir ningún nº na mesma fila, columna ou subcadrícula.

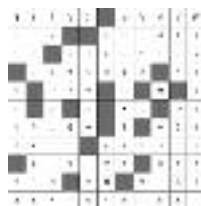
MANUEL MARÍA
 Cada letra do nome do persoeiro a quen se lle adicaron as LETRAS GALEGAS 2016 correspóndese coa inicial da resposta de cada número (Exemplo: O termo que corresponde ó nº1.- Marco)

SOPA LETRAS
 Busca e atopa 12 animais mamíferos.

S
O
L
U
C
I
O
N
S

SOPA LETRAS
 MARCO:LETRAS
 LEBRE:RAPOSO; DONICELA;
 GARDUNNA:TEIXUGO; FURÓN;
 CORZO:LOBO;PORCO;CABRA;
 MORCEGO;TOUPA

MANUEL MARÍA
 MARCO:ANDEL;NÉBOA;ULIDO;
 ERRAR:LEIRA;MORNO;ACENO;
 REDAR:IDADE;ALBOR.



ENGRULLADO



SUDOKU

NO VAL DE MACEDA

(Parroquia a Parroquia)

VILARDECÁS

José Manuel Pascual Ramos

Parroquia de Vilardecás [I]:
Arquitecturas

Preséntanse neste artigo as arquitecturas significativas da Parroquia de Vilardecás na que destacan edificios como a Igrexa parroquial, o casón fidalgo dos seus Señores, elementos urbanos como casas, muíños, fontes, pontes, etc. Noutro se expoñerá a súa interesante historia.

O pazo da casa grande do Señor de Vilardecás está a media pendente do *Pombar*: Coñéceselle pola *casa do Conde* (axustaríase máis á dignidade de escudeiro como reflicte a celada do timbre do seu escudo pola viseira de fendadura, lexítima ao estar terzada á dereita, aínda que os seus últimos aristocráticos donos, xa foron os Condes de Maceda.

No s. XVIII a casa chámase *A Torre*, quizais no sentido de Casa Forte ou Casa Grande. En 1909 referíase como *Torre dos Feixoo*, e aínda hoxe se coñece por *casa do Conde*. Abandonada polos seus residentes, mudados a vilas máis importantes, como case toda a nobreza rural,

quedaría nela un mordomo ou o cura para recoller as rendas. Vendida en 1956 en 267€ ao veciño mulateiro de Vilardecás Dionisio Gil, cando a Renda anual media en España nese ano era de 55 €/cápita, usada como palleira, e para rematar reformada a tres casas a finais do XX.

Construída no século XVI, en parte sobre un voluminoso firme de bloque de cuarzo e un contrafuerte en banco corrido, o edificio é un gran caserón rústico e tosco, de notable tamaño pero sen luxo, que máis recorda a unha granxa cos seus currais, iso si, diferenciado das outras construcións lugareñas. Rodeado dun amplo patio, a súa planta cuberta de 250 m² intégrana dous módulos en forma de L con alturas de baixo e un piso, os dous de boa pedra labrada, afirmando que ía ser maior, pois hai muros abortados ao verse aínda os engarces para enlazar con outros. Coroa a obra unha cornixa moldurada con gárgolas de desaugue en forma de canón e unha cuberta de tella con esculpídos pináculos nos seus vértices.

A fachada orientada cara á Igrexa, presenta tres portas dinteladas ao

patio servizo, dous carrales e outra máis afastada do camiño que accede á parte nobre baixo un arco de medio punto de descarga formado por grandes e irregulares dovelas sobre as que rexe o brasón partido con yelmo e lambrequíns dos Sres. de Vilardecás, os Soutelo Feixoo. A porta protéxese por unha seteira en pau e orbe para arma de fogo ou ballesta.

No lenzo que dá ao camiño hai outro escudo de Feixoo que engade en xefe as dúas faixas cargadas das troitas de Gayoso (último linaxe blasonado no Pazo), plegado para escuadrarse á esquina, detalle que acompañado da diferenciación en forma e volume da súa unidade suxiren ser a construción máis recente. Á súa altura, sobre unha fiestra, ornando o seu dintel hai unha cartela coa lenda "*scientia valet prudentia vincit*" (o saber pode, a prudencia vence).

Desde a porta en arco accédese á parte nobre do piso, aínda que de modesta categoría, por unha robusta escaleira de pedra de varanda con bocanas defensivas orientadas á porta e en cuxo final se chega a unha estancia, que segundo suxiren os



Armas dos Señores-Feixoo



Pazo de Vilardecás: sala de escudos e entrada principal



Lenda



Escaleira nobre





restos, destinaríase no seu día a cociña cun gran escano e afumadas paredes, das cales tres teñen brasóns: un sobre cruz de Santiago coas armas de Soutelo, Feixoo, Novoa e Sotomayor que seica se vinculan a Alonso Soutelo Sotomayor segundo confirman a proba de concesión do Título de Cabaleiro de Santiago de 1624; outro axadrezado que seica encarna a liñaxe Valladares (dividido de ouro e azur, en oitenta pezas) e o terceiro, no envés da fachada principal de deseño español cinturado con cinco bandeiras levadas por mans colocadas en sotuer e que por agora non puido vincular a liñaxe ou persoa, aínda que os seus motivos asóciano a tema militar. É de notar diferenzas entre brasóns: as armas de Soutelo da sala no Casón non locen a cabeza colgada da árbore en contraste aos outros escudos (portas de casa e igrexa), detalle que suxire o seu labor en diferentes tempos e patróns por apelido, sendo a máis anella a máis simple. Na igrexa, as de Soutelo [con cabeza colgada] están solitarias en lugar principal na fachada, mentres que Feixoo estano na porta lateral (auxiliar) e o interior lateral do Evanxeo, con diferenzas en forma e borduras (un colocado en medallón, outro coroado por cinta enramada) e deseño de espada (guarnición de lacería a exterior e estoque a interior como a do cuartel Feixoo da cociña) en contra da espada medieval da casa.

A espada de corte (medieval con folla longa, ancha, de dobre fío cunha garda cruzada ou gavlán en cruz), a máis antiga, rexe a porta do Casón,

aínda que un remate da garda insinúa ser arma como o outro tipo máis moderno de estoque (folla fina e guarnición) da espada roupeira ou de vestir que aparece en Italia a finais do século XV, sendo a espada idónea para a protección civil das clases poderosas e figura no brasón da porta auxiliar da igrexa parroquial. Igrexa parroquial de Vilardecás. Cruz de Misións 1910. Interior da Igrexa.

A igrexa parroquial de San Juan de Vilardecás orienta a súa fachada cara á veiga do Tioira dominándoa cos seus 25 m. sobre ela, erixíndose sobre unha plataforma de cota 587 m. O templo está case centrado nun recinto de 570 m², dos que o edificio ocupa a cuarta parte e o resto alberga o primixenio camposanto parroquial pechado polos panteóns.

Edificada toda ela en excelente cantería de granito de excelente encintado e escuadrada sillería, ofrece a imaxe dunha típica igrexa rural da arquitectura popular galega. É unha sobria obra do XVI, de estilo barroco, propio da época de construción, aínda que é difícil encasillala neste dada a tipoloxía prerrománica que inspira a súa sobriedade cunha rotundidade de liñas, onde a beleza queda suplida pola coherencia de formas simples, sen engadir ningún pináculo e só mostrar a decoración externa de dous brasóns, á parte dunha discreta cruz gravada por algún fregués que seica refira algún enterro na base do seu

muro. A composición presenta unha disposición basilical elemental clásica dunha soa nave rectangular seguida dun presbiterio de trazo case cadrado levemente máis estreito que ela. Sinálase a ausencia de contrafortes que axuden a manter a verticalidade de muros, aínda que estes si son de notable espesor; na nave interior de cachotería e exterior de perpiño. Remata a cima dos muros unha cornixa moldeada corrida. Encostados ao edificio están a sancristía, o osario e algún voluminoso panteón.

A fachada principal orienta o seu eixo a poñente (-2,5° S respecto á liña Leste-Oeste), situación que permite á luz do sol chegar no ocaso ata o altar dúas veces ao ano, o 14 de Marzo e o 30 de Setembro, unha semana antes e despois das sinaladas datas dos equinoccios. Coroa o seu lenzo o campanario e dispón, a porta de acceso principal de arco de medio punto formado por grandes dovelas. Bordea a porta a talla dunha grossa moldura de baquetón de dous talos. Sobre ela o escudo dos Soutelo, (ao que engade unha cabeza colgada da árbore a diferenza dos de Xocín) e no centro unha estreita xanela rectangular; case unha seteira.

A igrexa exhibe, centrada na fachada, unha recia e imponente espadana con tres ocos en arco que aloxan dúas campás maiores os inferiores, coroadas por frontes en



v é r t i c e rematado por unha cruz que inclúe o terceiro oco, reiterando a ausencia dos típicos pináculos piramidais. É importante notar a relación

entre as igrexas de Escuadro e Vilar no parecido das súas espadanas en contraste coas outras próximas. A altura desta estrutura alcanza preto dos 15 m. Dátase a fundición dunha das campás en 1880.

A xeometría da igrexa determina notables dimensións de [11,5 x 7 m²] de nave, menor ancho no presbiterio de [6,5 x 5,8 m²] e sancristía [4 x 6,6 m²], un total de preto de 150 m². Un arco sobre alicerces rematados con molduras simples separa a nave de 5 m. de alto, do presbiterio de case de 9 m. de altura. A cuberta é de armazón de madeira e tella, a dúas augas a nave, a catro o presbiterio, que se distingue de maior altura, e a tres a sancristía.

O edificio mostra escaseza de luces. A fachada ten unha estreita xanela rectangular e no presbiterio no lado sur hai outra e dúas estreitas aberturas abucinadas con derrame cara a dentro para estender mellor a luz, unha baixo a anterior; a outra cegada polo retablo. Tamén nese lado existe unha porta de acceso no lateral de arco de tres centros moldeado, á que acompaña un brasón dos Feixoo sobre medallón na esquina superior esquerda, hoxe semioculto por un enorme panteón, como tamén o está algo a porta polo osario.

No interior do templo, sobre a entrada sitúase



Igrexa parroquial de Vilardecás



Cruz da Misericordia



Interior da Igrexa

unha tribuna de madeira, o coro, tradicionalmente lugar de acomodo de homes. A igrexa aínda ten o chan orixinal empedrado con sepulturas encadradas e numeradas, amais de incluír nos muros laterais arcosolios (ocos en arco) de medio punto, dous en cada un, un despois cambiado a porta de sancristía, que se supón destinados a albergar sepulturas dos fidalgos patróns da igrexa ao estar coroados por brasóns, hoxe baleiros ou para altares. Dous con sartegos sinxelos apareceron en 1977, ao desprazar os retablos laterais, [Rivas, "A Limia"].

Aquí volven aparecer as armas familiares dos fidalgos de Vilardecás, dentro e fóra, marcando claramente o seu padroádego sobre ela, prestixiando a liñaxe ante o resto da sociedade. Era máis grato para o nobre, a curto prazo, ter privilexios dentro da igrexa (sitiales no culto e sepulturas preto do altar maior; ornar cos seus brasóns o espazo sacro...), que esperar a morrer para ser redimidos no outro mundo. Ter un padroádego era unha honra, valor esencial na sociedade do XV-XVI. Na fachada da igrexa campan as armas de Soutelo: árbore de grande copa, na que hai unha cabeza degolada colgada, e raíz

no que se apoian dúas cabras. Na porta lateral as armas de Feixoo, espada vertical dividindo o campo en dous, con tres roeles a cada lado. Dentro da igrexa, nas paredes do presbiterio hai dous brasóns de boa labra:

Feixoo coroado á esquerda, sobre un pequeno arcosolio e sobre outro (hoxe acceso á sancristía) un terzado en faixa: superior dividido dos Valladares, inferior as bandas dos Sotomayor; media inscrición *dei con de don pedro neto* (a Deus con devoción don Pedro Neto).

Os libros parroquiais, que testemuñan a historia eclesiástica e do templo, remóntanse a 1650, a 1700 o de Fábrica. Datos que suxiren datar a obra actual na primeira metade do s. XVII, parecida ás de igrexas das parroquias próximas, excepto os da máis antiga de Escuadro de 1612. Pero a construción tardía suxire unha substitución dun templo anterior; xa que se data (E. Rivas, "A Limia") a doazón en 1230 do bispo ao mosteiro de Xunqueira de Ambía de oito igrexas: "*Prior dicti monasterii beatae Mariae de Junqueyra...damus ecclesiae...Sancti Tirsi...et Sancti Petri de Pias...*", sinalando a existencia de igrexa en Sancti Tirsi, Santiso, precedente da actual igrexa do XVII e é de razón supoñer que a suposta de Vilar non o sería menos, pois en 1274, o mosteiro de Sta M^a de Montederramo asina un convenio co reitor de Vilardecás sobre os desmos da granxa de Paioso, citado en 1322

n u n h a demanda do abade a Gonzalo Pérez. Crese a data de construción da actual Igrexa en



Soutelo



Feixoo



[Valladares/Sotomayor]



Escudo xunto á altar



Feto de ánimas



1589, ao estar empadroadado en Vilar o canteiro Gregorio González (autor do arco e presbiterio de Vide). A data de 1658 está gravada na parede da sancristía, aínda que se documenta nos libros a súa construción en 1625.

Elementos mobles do interior destacan dúas pilas e a notable Cruz de misións de 1910, obra de inspiración para Salvador Carballo que coroa moitos nichos desta e doutras parroquias e un sinxelo e evocador peto de ánimas. A pila bautismal, semiesférica de notable volume, está decorada no seu perímetro a media altura con cordón e cinta de bólas, xa referida en 1631 como rota por moitas partes, o que suxire moita maior antigüidade, e outra de uso diario, de forma troncocónica e lisa. R. Estévez di que houbo un púlpito feito en 1883 e retirado en 1982.

No presbiterio destaca sobre o altar de pedra un retablo rococó de mediado o XVIII, con banco, tres calles (a central cun ático, rematado por un crucifixo) e dous corpos (pisos), presidido pola figura de Juan Bautista, titular da igrexa, escoltado por San José e a Inmaculada. Suponse costeado polos fidalgos de Vilardecás ao estar representados os seus brasóns (Feixoo e Soutelo) nas columnas que custodian o Sagrario. Segundo o libro de fábrica sería de 1631. Figuras presentes as Virxes do Carmo (patroa da parroquia) e do Rosario.

Cemiterio. O templo está rodeado dun atrio que integra o vello camposanto cos seus panteóns e tumbas de magnífica obra na que se

evidencia o traballo dos canteiros do val sobre granito, entre eles o escultor de Carguizoi Salvador Carballo, mestre de mestres que tiña na súa cuadrilla como aprendices a futuros e moi coñecidos canteiros-escultores como Nicanor Carballo e Ramiro Gómez de Paioso. Os nichos, de boa obra de granito con decoración nos frontis, abundan no clásico pináculo, flor hexapétala e o serpentiforme que lembra a lápida anepígrafa romana do veciño Xinzo da Costa. Destaca a reprodución da Cruz de Misións de Vilar de Cás, cos seus símbolos da Paixón, sen contar floróns góticos, obeliscos e cruces celtas frecuentes nestes espazos, aínda que tamén se ven xa elementos de mármore.

Capelas. Hai unha en Xinzo da Costa, houbo outra entre Xinzo e Vilar na cruz de San Amaro, empalme do camiño a Santiso co de Xinzo (*o Fontao*) rexistrada en 1728, última referencia en 1865, non quedando rastro in situ, pero si a súa campá en Castr e quizais tamén sexan restos unhas hornacinas formelas inseridas nun muro dunha casa de *Outraldea* de Xinzo. En Barxela e en 1988 constrúese outra dedicada a San Xoán.

A de Xinzo, sita no barrio da *Pedriñeira*, erixiuse en 1821 dedicada

orientación astronómica (32° respecto a dirección Leste-Oeste superando os 27,5° do solsticio). En 1888, ampliase a nave co presbiterio de maior altura a catro augas, onde se instala en 1910 o actual retablo de imitación gótica. A obra, de claro estilo rural galego (prerrománico), mostra sillares labrados na súa fachada, sendo o resto da súa pechadura de bloques só desbastado na cara vista, estando todas as súas paredes encintadas coa filigrana do branco típico. A fachada, con porta dintelada flanqueada por dous estreitos vans abocinados, a coróaa unha cornixa acorde coa liña do tellado que soporta no seu vértice unha espadana dun oco ornada cos símbolos habituais de cruz flanqueada de pirámides con bóla. No lateral leste hai só dous ventanucos. No vértice da cuberta do presbiterio loce un soberbio relevo de trísquel solar na unión das vigas, detalle que o carpinteiro sen ser consciente remite a cultos solares (hoxe algo mutilado). Da súa imaxinería destaca a Virxe do Rosario e unha talla de ánimas. Elementos do seu mobiliario, hoxe desaparecidos era un curioso rústico confesionario (banco aberto cun taboleiro lateral con apertura e cortina e a peza do Santo que portaba as ofrendas na súa onomástica (dende produtos de matanza colgando ata

g a l i ñ a s engaioladas) que despois eran poxadas.

Cruces (cruceiros). Modestas cruces de madeira, colocadas en

paredes ou toscas pedras, xa desaparecidas ou substituídas, entre as que destacaba a do *Fontao* á saída de Vilar, onde viran as procesións. O seu obxecto era rememorar unha



Pila bautismal e de uso (Igrexa parroquial)



Camposanto antigo de Vilardecás

a San Antonio de Padua (patrón do pobo) e a Nª Sª do Carme (patroa de Vilardecás). En principio o templo só era unha nave a dúas augas con armazón de madeira e porta orientada a nacente, o seu eixo sen

morte ou facer un alto (“pousa”) nos enterros, aínda que en realidade seica se temían os espíritos e se cristianizaban encrucilladas.

Fontes. Entre as moitas existentes na parroquia, cada unha co seu nome, destacan pola súa tipoloxía construtiva: dous baixo a *Outraldea* de Xinzo, entre este núcleo e o río, a fontelavadoiro de Paioso pola súa peculiaridade e en Vilar; a existente no barrio da *Irexá*.

En *Outraldea*, a *do Caño* está no antes empedrado camiño de saída do pobo. De notable corpo, alóxase no muro de contención da leira que a cobre con grandes lousas de pizarra, sostidas por vigas (hoxe de formigón) apoiadas en pilas de pedra sillar; unha a modo de columna, outras dúas formando muro, que dividen o espazo en tres zonas. Na primeira mana a auga sobre unha pilastra, para servizo e provisión nas populares olas para o que se dispoñía unha peana, outra un lavadoiro e a terceira ocúpaa outra pilastra a ras de chan. A *do Membrilleiro*, moito máis sinxela, é unha estrutura dintelada por unha enorme lousa inclinada protexendo o manantial que xorde do chan, integrada toda ela na parede que separa camiño e leira. A de Vilar é de nova construción, obrada en pedra fragmentada encintada, seica recuperada doutra anterior. Nunha



Capela de Xinzo da Cooca

Trapezal do prebiterio

Pia de San Antano?

Cruz do Fontao (Vilar)

soleira a nivel inferior ao chan, levántase un típico frontis triangular coroado cun bloque de onde mana a auga sobre unha cunca que comunica con dous estanques. É digna de mención a de Paioso alimentando a un magnífico e amplo lavadoiro de pedra que representa outro modelo de espazo comunal, por desgraza en extinción. A fonte, instalada nun espazo rural interesantísimo rodeado de hórreos e unha antiga palleira pechada de parede de pedra coroada de entaboado, consiste nun notable estanque cadrado que recolle a auga.

Pontes, denominados aquí en feminino *a ponte*, estruturas elementais de piso formado por grandes perpiaños de granito dintelados sobre pilas de alicerces corridos, como os dous de Vilar; o de Barxela que conserva o pretil e simboloxía de épocas pasadas (tempos de obras municipais egrexias) e outra en Xinzo. Outras, máis rudimentarias, con piso de grandes pizarras para o paso (*muíño vello* de Xinzo) apoiadas en pilas sillar ou peonís de travesas de madeira sobre dúas vigas (*muíño dos cantos* en Xinzo) en pasos altos ou os moito máis pequenos Pontillóns, formados normalmente por unha lousa que

permitía o paso de peóns sobre regatos.

Hórreos. Cabaceiros e tamén houbo “canastros”, redondos de

grosso vimbio entretecido, hoxe desaparecidos. Os actuais, máis comúns, eran de corpo balaustrado de madeira apoiado en columnas ou sillares, con cuberta de tellas a dúas augas lastradas de cantos rodados e rematados algúns con pináculos. Abundan os illados, pero destacan grupos deles sexa agrupados ou aliñados xunto ao camiño en Vilar; na ponte de arriba e á entrada do barrio da Igrexa, en Xinzo barrios do Lugar e Pedriñeira, Paioso sobre o pobo, etc.

Muíños: dous en Vilar; un excelentemente restaurado en Tioira, outro na desembocadura do seu afluente o Castelo, río que localiza sete en Xinzo e dous en Barxela, tamén no Tioira. A maioría nun proceso de abandono, degradación e ruína. Tanto Xinzo como Vilar teñen dous tramos de paseo empedrado que segue a ribeira dos seus ríos, máis notable o primeiro.

Urbanismo. As aldeas da parroquia, fundadas no chaira da veiga ou no bordo das ladeiras que a limitan, con ríos que as cruzan agás Paioso, son de tipo pechado no cal as construcións aparecen unidas entre medianeiras, case todas arredor dun



Fonta do Caño (Xinzo)



Fonta da Membrilleiro (Xinzo)



Fonta de Paioso



Fonta de Vilar



camiño que define o eixo do núcleo e irregulares rúas laterais, algunha mostra a singular construción en túnel (*curro*). As aldeas, ben intercomunicadas, mostran dous tipos: en barrios como *Vilardecás e Xinzo da Costa*, ou

concentradas como *Barxela, Paioso e Lamelas*, pobos que se desenvolveron con economías agrícolas minifundistas explotando gando, millo, patacas e centeo..., ademais dalgunha actividade extra: industria de tella en Lamelas, algún forno cerámico (olas e vasillas) e oficios: carpinteiro, canteiro, explotación dos piñeirais... nun hábitat que contrasta fríos invernos con abundantes brétemas e calorosos veráns: un clima continental con forte influencia mediterránea.

As súas arquitecturas definen un uso exclusivo de granito (de dúas micas) procedente de canceiras do *Pedroso* (enorme batolito hercínico nacido da colisión de *Armorica e Avalonia* a finais do Paleozoico hai 350 millóns de anos), ou do arrastre aluvial de roca deste, ben labrado en esquinais, lumieiras, soleiras e xambas de portas e fiestras, aínda que na contorna xeográfica da parroquia domina no monte *das Penas* e ladeira do *Pedroso* (Armada) unha xeoloxía metamórfica cámbrico-ordovicica (rocas de hai 450 millóns de anos) de

xisto que intercalan cuarcitas e a gneises, así como o seu material



Ponte de Barxela.



Ponte de Xinzo da Costa.



Passarela de madeira en Xinzo

aluvial arrastrado polos ríos, que permitiría o seu uso en paredes e tellados, pero curiosamente está ausente no obrado de vivendas e anexos e só é visible en divisorias de leiras, en contraste cos veciños Santiso, Calveliño, Escuadro, Castro, etc. O granito, permite construcións de grande solidez aportada por paramentos (muros sustentantes) levantados con *cachotería*, (pedra non labrada ou só pola cara exterior) concertada composta de pezas irregulares máis ou menos prismáticas de similares dimensións colocadas en seco ou encintadas e reforzadas con grandes pezas de cantería nas esquinas. Así mesmo hai muros de sillar escuadrado (perpiaño) de arquitectura máis acabada, pero máis custosa.

As casas mostran unha planta máis ou menos rectangular de dous andares, planta terrea usada como corte que era ocupada polo gando, onde tamén se gardaba o carro e apeiros de labranza, o piso ou vivenda propiamente dita, coa súa cociña cuartos anexos destacando unha

particular estancia máis nobre, chamada sala, para celebracións, recepción, defuntos, etc. e faiado. Tamén algunhas localizaban o forno do pan. O acceso é p o r

escaleiras de pedra e madeira na maioría de vivendas polo interior; ás veces polo exterior rematadas en amplos corredores de madeira de bandas horizontais, algúns de formas verticais ou pintados de vivas cores e outros de ferrería, que en ocasións aparecen pechados con tableiros usados como sequeiros. Os paramentos internos eran de simples tableiros, mallas de madeira ou trezado de grosso vimbio con recheo de barro, ladrillos, etc.

Aínda que é frecuente a parede medianeira, na súa maioría están abertas á súa contorna por variedade de solucións como solainas, moitas orientadas ao sur, etc. Os vans nas fachadas, de dimensión respectable, redúcense aos necesarios. Na parte baixa a entrada carral con porta de dúas follas (algunha engade unha cancela) dá acceso á corte, ventilada por bufardas. Á altura do piso, unha ou dúas fiestras que dan ao corredor ou fachada e outra para acceso á vivenda, pero destaca xunto a elas a galería como elemento moi común, seica para aproveitar o corredor co



Muíños farifeiros, os dous primeiros en Xinzo, o outro en Vilardecás. Nos dous últimos vense parte dos sendeiros

seu peche, aínda que éste, feito de balaústres de madeira aínda está presente, para asomarse ou colgar ristas de mazarocas. Os tellados a dous, tres ou catro augas en función das dimensións e planta do edificio, prolónganse para cubrir o corredor e manteñen un beirado ao longo das súas fachadas apoiado en puntóns. As cubertas de tella do país, ás veces se complementan con lousa de pizarra no beirado. As construcións anexas de paleiras son de considerable dimensión, ventiladas por cerramentos de táboas ou grandes aberturas.

Aínda que moitos muros son de obra sen argamasa, en vivendas abunda o encinte de cal, (recto en sillares ou formando a suxestiva típica trama en bloques), ademais apréciase nalgúnhas realces con liña engrosada ou ornato de serra de dentes rectos e liñas a nivel do primeiro piso, feitos con cal contornando ocos (fiestas, portas) similares aos presentes en Santiso ou Castro de Escuadro. Tamén se exhibe algunha roseta en lugar da fachada, antigo símbolo xa presente na idade do Bronce, tempos de cultos solares en Europa, que na antiga Roma figuraba a Xúpiter; pasando á arte románica e a épocas seguintes, subxacendo na arte popular no que será moi usada. Dise que era un amuleto contra bruxas e mal de ollo. Tamén terían carácter simbólico os pináculos cónicos de pedra no remate das cubertas ou de madeira nos hórreos. O cristián apréciase na frecuente simple cruz que aparece perfilada ou gravada en moitas pedras

de casas. Nas vivendas hai abundante ferraxe.

Con todo apártanse do anterior esquema as construcións de maior calidade de obra da singular casona fidalga do Palomar en Vilardecás, chamada a *casa do Conde* e a propia Igrexa parroquial do XVII, así como as construcións de finais do XX.

Á vista da evolución urbana que declaran as aldeas, onde abunda a reforma ou obra nova nos seus núcleos históricos e estradas de acceso, é preciso comentar a novidade acaecida nos últimos tempos que afectou, e moito, o marco arquitectónico e urbano parroquial: creación e mellora de vías de comunicación, cambios económicos e de prácticas produtivas, coa derivada gran emigración de poboación, así como as novas pautas culturais que o cambio de modo de vida impuxo á comunidade, que inclúen novas obras e ata rexeitamento da arquitectura popular; iso sen contar o abandono que leva a despoboamento e envellecemento da residente.

A ruína, mesmo destrución, de espazos e construcións tradicionais, vivendas, paleiras, cortes, hórreos, fornos de cocer, etc., propios da agricultura minifundista desaparecen, tendendo no novo escenario a cambiar o seu obxecto ou transformar a vivenda nunha simple residencia, ou o negocio do chan que leva a destruír casas-vivendas non adecuadas desde os novos enfoques, para substituílas por outras alleas ao espazo rural onde

se edifican ou rehabilitan, como a estandarización dos materiais de construción, unha vez perdido o carácter artesanal da arquitectura popular; ou o seu incorrecto uso que dá lugar a novas topoloxías de vivendas alleas aos atributos xeolóxicos e culturais do espazo social. Engádesse ao anterior o abandono do núcleo orixinal para construír de forma lineal ao longo de vías de rápido tránsito alleas a el e en parcelas pechadas que implica illamento social.

Agora ben, a verdadeira causa do cambio é o efecto dos cambios ideolóxicos, perdéndose os valores tradicionais dunha comunidade agrícola. A vivenda que ata non hai moito estaba ligada á cultura agraria dende tempos inmemoriais, de súpeto transfórmase para cubrir outras necesidades impostas no medio rural pola sociedade industrial. Os medios de comunicación, sobre todo a televisión, penetran na anterior ata hai pouco illada de influencias, cousa que supón a práctica de criterios urbanos (efecto de necesidades urbanas) totalmente alleas a ese medio.

Doutra banda, o retorno dos emigrantes, lonxe de representar a reutilización ou posta en valor das vivendas, desocupadas na súa ausencia, supón a aparición de novas edificacións que responden a unha ruptura cos valores tradicionais, en función do cambio de mentalidade efectuado neles a través da súa experiencia noutros lugares, sobre todo cidades.



Decoración de lenzos en vivendas: 1 Trama e cruz en Xinzo. 2 Roseta en Vilardecás. 3 Dente de serra (Vilardecás)



ROYAUME DE GALICE
PROVINCE D'ESPAGNE

Par N. de Fer Geog. de Sa Majesté
 Catholique et de Monsieur le Dauphin

A Paris

Chez L'Auteur dans l'Isle du Palais
 à la sphère Royale, avec privilège du Roy

1705.



PORT ET RADE
DE VIGO
 en Galice
 Par N. de Fer
 1705.



Terra de Aguro
S. Estevan
Ville Macceda
Ville Casasoa
Orense
Lonona
Quelle
Pinor
Allaria
Pueblo
Tribe

